

PROJEKT BUDOWLANY REMONTU CZĘŚCI „C”					
Data opracowania			Nr egzemplarza		
STYCZEŃ 2024			1	2	3
			4	5	
Nazwa zamierzenia budowlanego					
PROJEKT BUDOWLANY REMONTU SZKOŁY PODSTAWOWEJ W KISIELICACH W ZAKRESIE CZĘŚCI BUDYNKU „C”					
Adres obiektu			Kategoria obiektu budowlanego		
14-220 KISIELICE, UL. DASZYŃSKIEGO 3			IX		
Identyfikatory działek ewidencyjnych					
280704_4.0001.173, DZ. NR 173, OBR. GEOD. 0001, J.EWID. KISIELICE					
Imię i nazwisko lub nazwa inwestora i jego adres					
GMINA KISIELICE UL. DASZYŃSKIEGO 5; 14-200 KISIELICE					
Nazwa i adres jednostki projektowania					
 <p>GRUPA YANG ARCHITEKCI Spółka z ograniczoną odpowiedzialnością Sp. k. ul. Dębowa 1/2, 82-500 Kwidzyn</p>					
Imię i nazwisko projektanta		Numer uprawnień bud.		Specjalność	
ARCHITEKTURA				Podpis	
mgr inż. arch. Michał Jabłoński		PO/KK/175/2007		Uprawnienia budowlane do projektowania bez ograniczeń w specjalności architektonicznej	
<p>Niniejsze opracowanie należy rozpatrywać w całości wraz z przedmiarami, kosztorysami, STWIOR.</p> <p>INFORMACJA O MOŻLIWOŚCI STOSOWANIA WYROBÓW RÓWNOWAŻNYCH</p> <p>Wyżej podpisani projektanci dopuszczają zastosowanie innych materiałów i wyrobów niż podane w projekcie (architektura, konstrukcja, branże), pod warunkiem spełnienia przez nie minimalnych wymagań technicznych i funkcjonalnych.</p> <p>Pojawiające się w dokumentacji wskazania nazw producentów oraz znaki towarowe są tylko rozwiązaniami przykładowymi wyznaczającymi standard wbudowywanych materiałów, montowanych urządzeń i standard wykonania systemów i instalacji.</p> <p>Wszystkie wymienione produkty powinny być fabrycznie nowe, zastosowane zgodnie z wytycznymi w projekcie. Za każdym razem, gdy w jakiegokolwiek części dokumentacji użyto nazwy własnej oznacza to, że zamiast zaproponowanego wyrobu można zastosować materiał równoważny innych producentów niż wskazane w dokumentacji, pod warunkiem zachowania porównywalnych parametrów, technicznych, użytkowych i estetycznych.</p>					

1. PLAN SYTUACYJNY: CZĘŚĆ OPISOWA (STR. 4-6)

- 1.1 PRZEDMIOT I ZAKRES OPRACOWANIA
- 1.2 ISTNIEJĄCY STAN ZAGOSPODAROWANIA DZIAŁKI LUB TERENU
- 1.3 PROJEKTOWANE ZAGOSPODAROWANIE DZIAŁKI LUB TERENU
- 1.4 ZESTAWIENIE POWIERZCHNI POSZCZEGÓLNYCH CZĘŚCI ZAGOSPODAROWANIA TERENU
- 1.5 INFORMACJA O OGRANICZENIACH LUB ZAKAZACH W ZABUDOWIE I ZAGOSPODAROWANIU TERENU WYNIKAJĄCYCH Z AKTÓW PRAWA MIEJSCOWEGO LUB DECYZJI WZ
- 1.6 INFORMACJA O WPISIE DO REJESTRU ZABYTKÓW LUB LOKALIZACJI NA OBSZARZE OBJĘTYM OCHRONĄ KONSERWATORSKĄ
- 1.7 INFORMACJA O WPŁYWIE WPŁYW EKSPLOATACJI GÓRNICZEJ
- 1.8 INFORMACJA O ISTNIEJĄCYCH I PRZEWIDYWANYCH ZAGROŻENIACH DLA ŚRODOWISKA ORAZ HIGIENY I ZDROWIA UŻYTKOWNIKÓW PROJEKTOWANEGO OBIEKTU I JEGO OTOCZENIA
- 1.9 WARUNKI OCHRONY PRZECIWPOŻAROWEJ
- 1.10 INNE DANE WYNIKAJĄCE ZE SPECYFIKI, CHARAKTERU I STOPNIA SKOMPLIKOWANIA OBIEKTU BUDOWLANEGO
- 1.11 INFORMACJA O OBSZARZE ODDZIAŁYWANIA

2. PLAN SYTUACYJNY: CZĘŚĆ RYSUNKOWA (STR. 7-8)

L.P	NR RYS.	NAZWA
1	PS-1	PLAN SYTUACYJNY

3. INWENTARYZACJA: CZĘŚĆ OPISOWA (STR. 9-10)

- 3.1 PRZEDMIOT I ZAKRES OPRACOWANIA INWENTARYZACJI
- 3.2 OPIS ELEMENTÓW BUDOWLANYCH
- 3.3 UWAGI OGÓLNE

4. INWENTARYZACJA: CZĘŚĆ RYSUNKOWA (STR. 11-17)

L.P	NR RYS.	NAZWA
1	I-1	RZUT PARTERU - INWENTARYZACJA
2	I-2	RZUT PIĘTRA - INWENTARYZACJA
3	I-3	RZUT DACHU - INWENTARYZACJA
4	I-4	ELEWACJA WSCHODNIA - INWENTARYZACJA
5	I-5	ELEWACJA ZACHODNIA - INWENTARYZACJA
6	I-6	ELEWACJA POŁUDNIOWA - INWENTARYZACJA

5. PROJEKT ARCHITEKTONICZNO-BUDOWLANY: CZĘŚĆ OPISOWA (STR. ... - ...)

- 5.1 PRZEDMIOT I ZAKRES PROJEKTU ARCHITEKTONICZNO-BUDOWLANEGO
- 5.2 RODZAJ I KATEGORIA OBIEKTU BUDOWLANEGO
- 5.3 ZAMIERZONY SPOSÓB UŻYTKOWANIA ORAZ PROGRAM UŻYTKOWY OBIEKTU BUDOWLANEGO
- 5.4 UKŁAD PRZESTRZENNY ORAZ FORMA ARCHITEKTONICZNA OBIEKTU
- 5.5 CHARAKTERYSTYCZNE PARAMETRY OBIEKTU
- 5.6 OPIS ELEMENTÓW BUDOWLANYCH
- 5.7 OPINIA GEOTECHNICZNA ORAZ INFORMACJA O SPOSOBIE POSADOWIENIA OBIEKTU BUDOWLANEGO
- 5.8 LICZBA POMIESZCZEŃ
- 5.9 DOSTĘP DLA OSÓB NIEPEŁNOSPRAWNYCH
- 5.10 OPIS ZAPEWNIENIA NIEZBĘDNYCH WARUNKÓW DO KORZYSTANIA Z OBIEKTU PRZEZ OSOBY NIEPEŁNOSPRAWNE
- 5.11 PARAMETRY TECHNICZNE OBIEKTU BUDOWLANEGO CHARAKTERYZUJĄCE WPŁYW OBIEKTU BUDOWLANEGO NA ŚRODOWISKO I JEGO WYKORZYSTYWANIE ORAZ NA ZDROWIE LUDZI I OBIEKTY SĄSIEDNIE
- 5.12 ANALIZA TECHNICZNYCH, ŚRODOWISKOWYCH I EKONOMICZNYCH MOŻLIWOŚCI REALIZACJI WYSOCE WYDAJNYCH SYSTEMÓW ALTERNATYWNYCH ZAOPATRZENIA W ENERGIĘ I CIEPŁO

- 5.13 ANALIZA TECHNICZNYCH I EKONOMICZNYCH MOŻLIWOŚCI WYKORZYSTANIA URZĄDZEŃ, KTÓRE AUTOMATYCZNIE REGULUJĄ TEMPERATURĘ
- 5.14 INFORMACJA O ZASADNICZYCH ELEMENTACH WYPOSAŻENIA BUDOWLANO-INSTALACYJNEGO ZAPEWNIAJĄCYCH UŻYTKOWANIE OBIEKTU BUDOWLANEGO ZGODNIE Z PRZEZNACZENIEM
- 5.15 DANE DOTYCZĄCE WARUNKÓW OCHRONY PRZECIWPOŻAROWEJ
- 5.16 INFORMACJA O ZGODZIE NA ODSTĘPSTWO, O KTÓRYM MOWA W ART. 9 USTAWY LUB O ZGODZIE UDZIELONEJ W POSTANOWIENIU, O KTÓRYM MOWA W ART. 6A UST. 2 USTAWY O OCHRONIE PRZECIWPOŻAROWEJ
- 5.17 UWAGI OGÓLNE

6. PROJEKT ARCHITEKTONICZNY : CZĘŚĆ RYSUNKOWA (STR. 26-30)

L.P	NR RYS.	NAZWA
1	A-1	RZUT PARTERU
2	A-2	RZUT PIĘTRA
3	A-3	RZUT DACHU
4	A-4	ZESTAWIENIE STOLARKI DRZWIOWEJ

7. DOKUMENTY (31-32)

- 7.1 OŚWIADCZENIA PROJEKTANTÓW I SPRAWDZAJĄCYCH O SPORZĄDZENIU PROJEKTU ZGODNIE Z OBOWIĄZUJĄCYMI PRZEPISAMI I ZASADAMI WIEDZ TECHNICZNE

1. PROJEKT ZAGOSPODAROWANIA TERENU: CZĘŚĆ OPISOWA

1.1 PODSTAWY FORMALNE OPRACOWANIA I MATERIAŁY WYJŚCIOWE

Przepisy prawne:

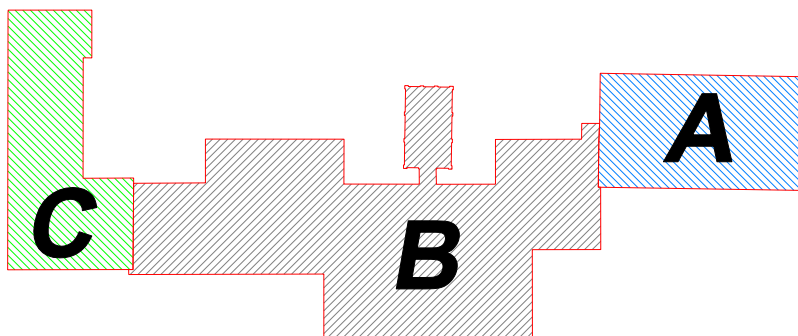
- a. Ustawa z dnia 7 lipca 1994 r. Prawo budowlane (tekst jedn. Dz. U. z 2021 r. poz. 2351; zm.: Dz. U. z 2022 r. poz. 88),
- b. Rozporządzenie Ministra Infrastruktury z dnia 12 kwietnia 2002 r. w sprawie warunków technicznych, jakim powinny odpowiadać budynki i ich usytuowanie (Dz. U. poz. 1065 z 2019 r. z późn. zm.),
- c. Protokół ustaleń z czynności kontrolno-rozpoznawczych KPPSP w Ławia z dnia 21.09.2021 r. (znak sprawy PZ.5564.192.02.2021).
- d. Obowiązujące Polskie Normy oraz Prawo Budowlane i związane z nimi przepisy wykonawcze.

Materiały wyjściowe:

- a. Umowa z Zamawiającym
- b. Inwentaryzacja architektoniczna budynku sporządzona metodą skanowania 3D przez firmę Scan 3D Szymon Bloch, ul. Częstochowska 3 lok. 4.21, 81-336 Gdynia.
- c. Ekspertyza techniczna stanu ochrony przeciwpożarowej opracowaną dla obiektów Szkoły Podstawowej im. Henryka Sienkiewicza w Ksielicach zlokalizowanych przy Aleja Wojska Polskiego 2 i ul. Daszyńskiego 3, dz. ew. nr 173, autorstwa inż. Wiesława Dokowskiego i mgr inż. Krzysztofa Michałowskiego. Ekspertyza zatwierdzona została przez Warmińsko-Mazurskiego Komendanta Wojewódzkiego Państwowej Straży Pożarnej postanowieniem z dnia 20 kwietnia 2020r. Ekspertyza stanowi załącznik projektu 1.1.c
- d. Protokół ustaleń z czynności kontrolno-rozpoznawczych Komendanta Powiatowej Państwowej Straży Pożarnej w Ławie,
- e. Obowiązujące normy oraz Prawo budowlane i związane z nimi przepisy wykonawcze.
- f. Literatura fachowa.
- g. Obowiązujące Polskie Normy oraz Prawo Budowlane i związane z nimi przepisy wykonawcze.

1.2 PRZEDMIOT I ZAKRES OPRACOWANIA

Przedmiotem zamierzenia budowlanego jest remont budynku „C” kompleksu szkoły podstawowej w Ksielicach w zakresie nie ingerującym w zagospodarowanie terenu.



Schemat kompleksu budynków szkoły podstawowej w Ksielicach – podział na części projektowe

1.3 ISTNIEJĄCY STAN ZAGOSPODAROWANIA DZIAŁKI LUB TERENU

Bez zmian.

1.4 PROJEKTOWANE ZAGOSPODAROWANIE DZIAŁKI LUB TERENU

Nie dotyczy. Teren przy rozpatrywanym budynku istniejący bez zmian.

1.4.1 URZĄDZENIA BUDOWLANE ZWIĄZANE Z OBIEKTEM BUDOWLANYM

Nie dotyczy. Nie projektuje się nowych urządzeń budowlanych.

1.4.2 SPOSÓB ODPROWADZENIA LUB OCZYSZCZANIA ŚCIEKÓW

Istniejący bez zmian w ramach istniejącej gospodarki ściekami.

1.4.3 UKŁAD KOMUNIKACYJNY

Istniejący bez zmian w ramach istniejącego układu komunikacyjnego na rozpatrywanym terenie.

1.4.4 SPOSÓB DOSTĘPU DO DROGI PUBLICZNEJ

Działka posiada dostęp do dróg publicznych ul. Daszyńskiego – dz. nr 160, ul. Lipowa – dz. nr 174 i Al. Wojska Polskiego – dz. nr 34.

1.4.5 PARAMETRY TECHNICZNE SIECI I URZĄDZEŃ UZBROJENIA TERENU

Nie dotyczy. Poza zakresem opracowania.

1.4.6 UKSZTAŁTOWANIE TERENU I ZIELENI

Nie dotyczy. Poza zakresem opracowania.

1.5 ZESTAWIENIE POWIERZCHNI POSZCZEGÓLNYCH CZĘŚCI ZAGOSPODAROWANIA TERENU

Nie dotyczy.

1.6 INFORMACJA O OGRANICZENIACH LUB ZAKAZACH W ZABUDOWIE I ZAGOSPODAROWANIU TERENU WYNIKAJĄCYCH Z AKTÓW PRAWA MIEJSCOWEGO LUB DECYZJI WZ

Nie dotyczy.

1.7 INFORMACJA O WPISIE DO REJESTRU ZABYTKÓW LUB LOKALIZACJI NA OBSZARZE OBJĘTYM OCHRONĄ KONSERWATORSKĄ

Zgodnie z informacjami zawartymi w karcie zabytku nr 4166 pobranej z Wojewódzkiego Urzędu Ochrony Zabytków w Olsztynie, delegatura Elbląg do rejestru zabytków wpisany jest tylko budynek pochodzący z 1913 r. część „A” (stanowiący część kompleksu szkoły). Poniżej fragment karty ewidencyjnej zabytku.

OŚRODEK DOKUMENTACJI ZABYTKÓW w WARSZAWIE KARTA EWIDENCYJNA ZABYTKÓW ARCHITEKTURY I BUDOWNICTWA		ABCDEF GHI JKLMNOPRSTUVXY Z	Nr 4166	SOZ Olsztyn
1. Obiekt	BUDYNEK SZKOŁY PODSTAWOWEJ		2. Czas powstania ok. 1925 r. melioracja 3 XI 1913	3. Miejscowość KISIELICE
				
		4. Adres: Kiszelycz, Vrienstadt, Freystadt, Hindenburgstrasse nr hipoteczny		
		5. Przynależność administracyjna województwo elbląskie gmina Kiszelycz		
		6. Poprzednie nazwy miejscowości Kiszelycz, Vrienstadt, Freystadt, Hindenburgstrasse		
		7. Przynależność administracyjna 1 VI 1975 województwo olsztyńskie powiat Hawa		
		8. Właściciel i jego adres Miasto i Gmina Kiszelycz		
		9. Użytkownik i jego adres Szkoła Podstawowa Kiszelycz ul. Wojska Polskiego		
		10. Rejestr zabytków Nr 496/96 data 28.03.1996		

Przedmiotowa część kompleksu szkoły, część „C” nie widnieje w rejestrze i nie podlega ochronie konserwatorskiej.

1.8 INFORMACJA O WPŁYWIE WPŁYW EKSPLOATACJI GÓRNICZEJ

Nie dotyczy. Teren projektowy nie leży w zasięgu wpływu eksploatacji górniczej.

1.9 INFORMACJA O ISTNIEJĄCYCH I PRZEWIDYWANYCH ZAGROŻENIACH DLA ŚRODOWISKA ORAZ HIGIENY I ZDROWIA UŻYTKOWNIKÓW PROJEKTOWANEGO OBIEKTU I JEGO OTOCZENIA

Planowany zakres prac remontowych nie spowoduje zwiększenia zagrożenia dla środowiska oraz higieny i zdrowia użytkowników projektowanego obiektu i jego otoczenia.

1.10 WARUNKI OCHRONY PRZECIWPÓŻAROWEJ

Zgodnie z ekspertyzą techniczną stanu ochrony przeciwpożarowej opracowaną dla obiektów Szkoły Podstawowej im. Henryka Sienkiewicza w Kiszelyczach zlokalizowanych przy Aleja Wojska Polskiego 2 i ul. Daszyńskiego 3, dz. ew. nr 173, autorstwa inż. Wiesława Dokowskiego i mgr inż. Krzysztofa Michałowskiego. Ekspertyza zatwierdzona

została przez Warmińsko-Mazurskiego Komendanta Wojewódzkiej Państwowej Straży Pożarnej postanowieniem z dnia 20 kwietnia 2020r.

1.11 INNE DANE WYNIKAJĄCE ZE SPECYFIKI, CHARAKTERU I STOPNIA SKOMPLIKOWANIA OBIEKTU BUDOWLANEGO

Nie dotyczy.

1.12 INFORMACJA O OBSZARZE ODDZIAŁYWANIA

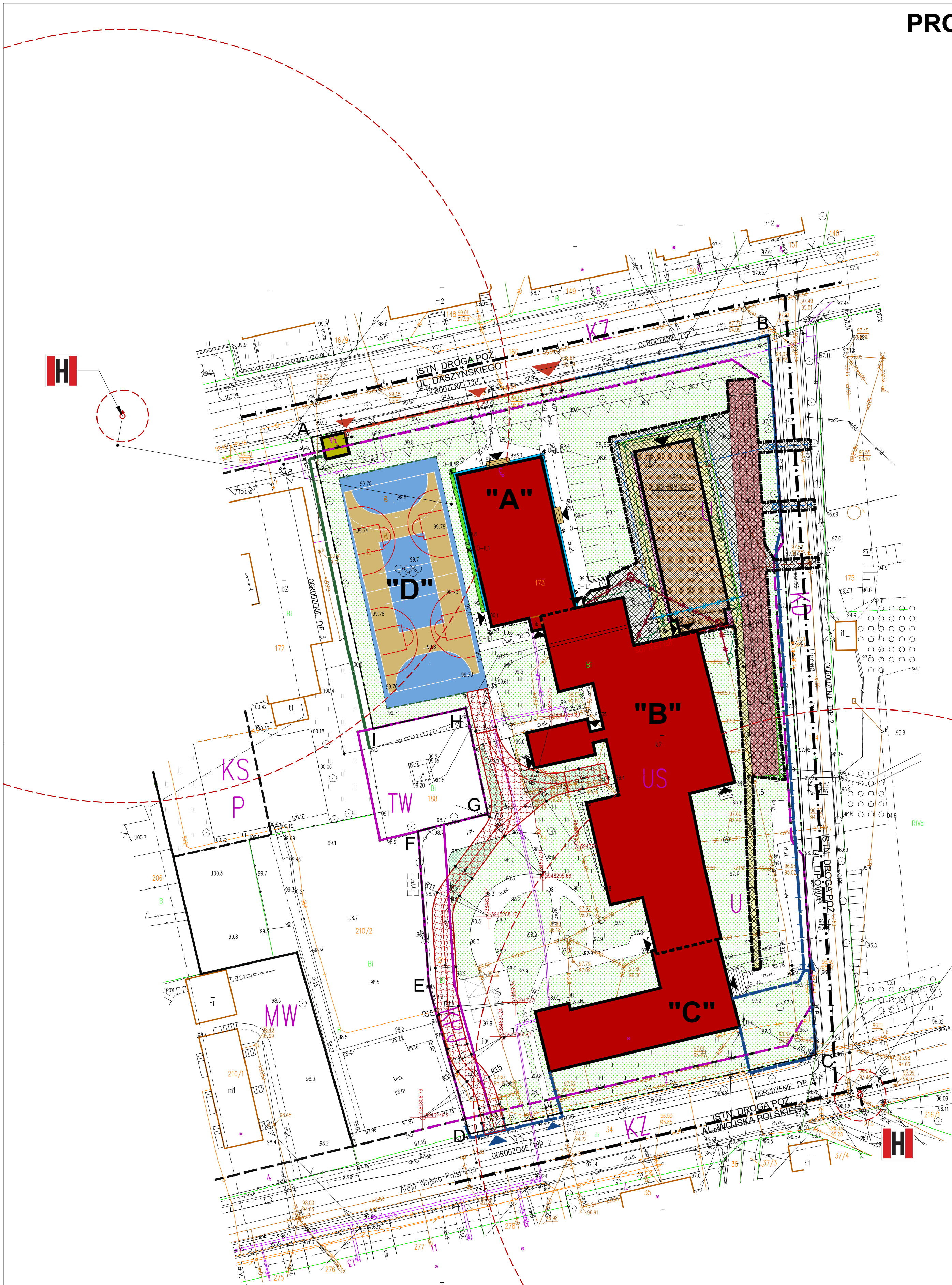
Rodzaj i zasięg uciążliwości: projektowana inwestycja nie spowoduje wzrostu emisji hałasu, pyłów, odorów; ewentualne uciążliwości (jeżeli będą występowały) zamkną się w granicach działki, której inwestycja dotyczy.

Zasięg obszaru ograniczonego użytkowania: projektowana inwestycja nie spowoduje powstania obszaru ograniczonego użytkowania terenu.

2. PLAN SYTUACYJNY: CZEŚĆ RYSUNKOWA

PROJEKT ZAGOSPODAROWANIA TERENU

KISIELICE, UL. DASZYŃSKIEGO 3
DZ. GEOD. NR 173, OBRĘB 0001
ID 280704_4.0001.173



----- Zakres aktualizacji

LEGENDA

OZNACZENIA ZGODNIE Z UCHWAŁĄ NR XII/713/03 RADY MIEJSKIEJ WKSIELICACH Z DN. 12.11.2003 R. WS. MPZP KISIELICE	
	GRANICE TERENÓW O RÓŻNYCH FUNKCJACH ZBIĘŻNE Z GRANICAMI EWIDENCYJNYMI
	WN. WYMAGAJĄCE ZMIANY GRANIC EWIDENCYJNYCH
	GRANICE STREFY POŚREDNIEJ UJĘĆ MIEJSKICH
	ZABUDOWA USŁUGOWA
	SZKOŁY
	DROGI DOJAZDOWE
	DROGI RUCHU PIESZEGO
	DROGI ZBIORCZE
	TERENY UJĘĆ WODNYCH

PROJEKTOWANE ELEMENTY ZAGOSPODAROWANIA TERENU

	GRANICA OPRACOWANIA – ZAKRES UCIAŻLIWOŚCI (A – OZNACZENIE NARODNIKA TERENU PROJEKTOWEGO)
	ISTNIEJĄCY BUDYNEK SZKOŁY PODSTAWOWEJ DO REMONTU "A" – CZĘŚĆ HISTORYCZNA WPISANA DO REJESTRU ZABYTKÓW NIEMUCHYCH "B" – CZĘŚĆ WSPÓŁCZESNA Z LAT 90 XX W. "C" – CZĘŚĆ WSPÓŁCZESNA Z LAT 70 XX W. "D" – ISTNIEJĄCE BOKSO WELOFUNKCYJNE WRAZ Z ŁAWKAMI DO REMONTU
	ISTNIEJĄCY BUDYNEK – PAWILON HANDLOWY
	TRAWNIKI (POW. BIOLOGICZNE CZYNNA 100%)
	PROJEKTOWANA DROGA POŻAROWA
	KOREKTA ISTNIEJĄCEGO UKŁADU KOMUNIKACYJNEGO
	ŚCIANA ODDZIelenIA POŻAROWEGO (ŚOP)
	PROJEKTOWANE MIEJSCE POSTOJOWE DLA SAMOCHODÓW OSOBOWYCH 2,5x5,0 m
	PROJEKTOWANE MIEJSCE POSTOJOWE DLA OSÓB NIEPEŁNOSPRAWNYCH 3,6x5,0 m
	OGRODZENIE TYP 1
	OGRODZENIE TYP 2
	OGRODZENIE TYP 3
	FURTKA 1m JAK OGRODZENIE TYP 1 BRAMA 4m JAK OGRODZENIE TYP 1 FURTKA 1m JAK OGRODZENIE TYP 2 BRAMA 4,5m JAK OGRODZENIE TYP 2 PIKODCHWYTY WYSOKOŚCI 6m
	ZJAZD NA DZIAŁKĘ
	WEJŚCIE DO BUDYNKU
	REMONT SCHODÓW

	PROJEKTOWANE ELEMENTY ZAGOSPODAROWANIA TERENU – POZA ZAKRESEM NINIEJSZEJ DOKUMENTACJI, ZGODNIE Z ODREBNYM POZWOLENIEM NA BUDOWĘ
	PROJEKTOWANY BUDYNEK SZKOLNY – KRYTA PŁYWAŁNIA
	PROJEKTOWANA RZEDNIA ±0,00 BUDYNKU
	PROJEKTOWANA ILOŚĆ KONDYONACJI W BUDYNKU
	PROJEKTOWANY SPADEK TERENU
	PROJEKTOWANA RZEDNIA TERENU
	OPRAWA ILUMINACYJNA
	ROZBIÓRKA ISTN. OPASKI BETONOWEJ
	PROJ. OPASKA WOKÓŁ BUDYNKU SZER. 50 cm; OBRZEŻA BETONOWE SZARE 8x25 cm + WARSTWA KAMIEŃ OTOCZAKOWYCH FRAKCJI 16–32 mm NA GEOMÓKWINIE
	TRAWNIKI (POW. BIOLOGICZNE CZYNNA 100%)
	PROJ. SKARPY
	ŚCIANA ODDZIelenIA POŻAROWEGO (ŚOP)
BRANŻA SANITARNA	
	ISTNIEJĄCA SIĘĆ WODOCIĄGOWA DN 110 PVC ODCINEK DO USUNIĘCIA WG RYS. BRANŻOWEGO
	ISTNIEJĄCA KANALIZACJA DESZCZOWA Kd150/A4200 ODCINKI DO USUNIĘCIA
	PROJEKTOWANA KANALIZACJA DESZCZOWA WG RYS. BRANŻOWEGO
	PROJEKTOWANA SIĘĆ WODOCIĄGOWA DN 110 PE – PRZEBUDOWA IST. SECI W ZWIĄZKU Z KOLIZJĄ WG RYS. BRANŻOWEGO
	PROJEKTOWANE PRZYŁĄCZE WODOCIĄGOWE WG ODREBNIEGO OPRACOWANIA
	PROJEKTOWANY HYDRANT ZEWNĘTRZNY DN 80 NADZIEMNY WG ODREBNIEGO OPRACOWANIA
	PROJEKTOWANE PRZYŁĄCZE KANALIZACJI SANITARNEJ WG RYS. BRANŻOWEGO
BRANŻA ELEKTRYCZNA	
	ISTNIEJĄCA SIĘĆ ENERGIECZNA «N» ODCINEK DO USUNIĘCIA
	PROJEKTOWANY KABEL ZASILAJĄCY YAKY 4x50 – PRZEBUDOWA IST. ODCINKA PRZEWODU ZASILAJĄCEGO STUDNIE II W ZWIĄZKU Z KOLIZJĄ
PROJEKTOWANE ELEMENTY ZAGOSPODAROWANIA TERENU WG ODREBNIEGO OPRACOWANIA – DOKUMENTACJA PROJEKTOWA "PROJEKT BUDOWLANO-WYKONAWCZY ZAGOSPODAROWANIA TERENU KOMPLEKSU SZKOŁY PODSTAWOWEJ W KISIELICACH" Z MAJA 2022 R.	
	PROJ. BIEŻNIA SPORTOWA 60 m – WG ODREBNIEGO OPRACOWANIA

LP.	UWAG
1	Niniejszy projekt jest rozwinięciem projektu: A. Projekt remontu budynku głównego szkoły podstawowej w Kisielicach, opracowanie: mgr inż. arch. D. Miśkiewicz-Strażak, załącznik do decyzji pozwolenia na budowę nr 6561/2013 z dnia 02.12.2013. B. Remont budynku głównego szkoły podstawowej w Kisielicach, Projekt budowlany zamieniony w zakresie projektu remontu dachu budynku głównego szkoły podstawowej oraz zmiany sposobu użytkowania poddasza z niezakwalifikowanego służy na funkcję usługową, opracowanie: mgr inż. arch. D. Miśkiewicz-Strażak, data opracowania: wrzesień 2020r. Załącznik do decyzji pozwolenia na budowę nr 6561/2013 z dnia 02.12.2013. 2. Niniejszy projekt rozpatrywać wspólnie w wymienioną w pkt. 1 dokumentację planową.

KONSOLIDA PROJEKTOWA PROWADZĄCA:

GRUPAYANG ARCHITEKCI

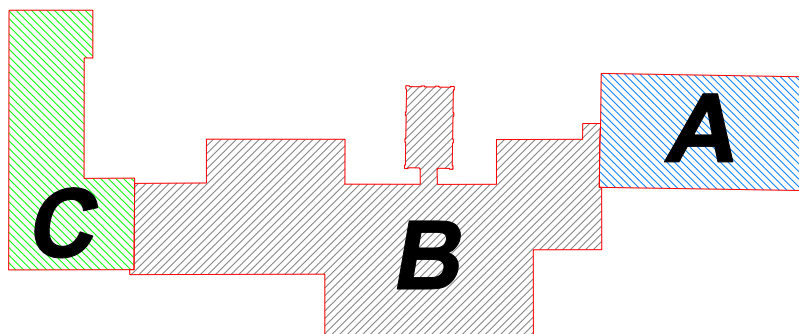
Spółka z ograniczoną odpowiedzialnością Sp. k.
Ul. Dębowa 1/2, 62-500 Kwidzyn
www.grupayang.pl; e-mail: pracownia@grupayang.pl
mobile: +48 735 963 730

NAZWA OBIEKTU BUDOWLANEGO	PROJEKT REMONTU BUDYNKU GŁÓWNEGO ZESPOŁU SZKÓŁ W KISIELICACH
ADRES OBIEKTU BUDOWLANEGO	UL. DASZYŃSKIEGO 3, 14-220 KISIELICE
TYTUŁ (NAZWA) RYSUNKU	PROJEKT ZAGOSPODAROWANIA TERENU
SKALA	1:100
NR RYSUNKU	PZT-1
DATA	STYCZEŃ 2024
IMIĘ I NAZWISKO	mgr inż. Michał Jabłoński
SPECJALNOŚĆ	architektoniczna bez ograniczeń
IMIĘ I NAZWISKO	
SPECJALNOŚĆ	
IMIĘ I NAZWISKO	
SPECJALNOŚĆ	

3. INWENTARYZACJA: CZĘŚĆ OPISOWA

3.1 PRZEDMIOT I ZAKRES OPRACOWANIA INWENTARYZACJI

Przedmiotem inwentaryzacji jest budynek „C” kompleksu szkoły podstawowej w Kisielicach w zakresie nie ingerującym w zagospodarowanie terenu.



Schemat kompleksu budynków szkoły podstawowej w Kisielicach – podział na części projektowe

3.2 OPIS ELEMENTÓW BUDOWLANYCH

FUNDAMENTY

Nie dokonano odkrywek. Poza zakresem remontu.

ŚCIANY NOŚNE ZEWNĘTRZNE

Ściany zewnętrzne nośne wykonano jako tradycyjne murowane z drobnowymiarowych elementów murowych na zaprawie.

ŚCIANY SAMONOŚNE ZEWNĘTRZNE

Ściany zewnętrzne samonośne wykonano jako tradycyjne murowane z drobnowymiarowych elementów murowych na zaprawie.

ŚCIANY NOŚNE WEWNĘTRZNE

Ściany wewnętrzne nośne wykonano jako tradycyjne murowane z drobnowymiarowych elementów murowych na zaprawie.

ŚCIANKI DZIAŁOWE

Ściany działowe wykonano jako tradycyjne murowane z drobnowymiarowych elementów murowych na zaprawie.

SCHODY WEWNĘTRZNE

Schody wewnętrzne wykonano jako betonowe na gruncie. Pochwyty schodów wewnętrznych drewniane.

SCHODY ZEWNĘTRZNE

Schody zewnętrzne wykonano jako betonowe na gruncie. Balustrady schodów zewnętrznych metalowe.

NADPROŻA OKIENNE

Nie dokonano odkrywek. Poza zakresem remontu.

NADZPROŻA DRZWIOWE

Nie dokonano odkrywek. Poza zakresem remontu.

WIEŃCE

Nie dokonano odkrywek. Poza zakresem remontu.

STROPY

Nie dokonano odkrywek. Poza zakresem remontu.

STOPODACHY

Stropodach kryty papą.

WIĘZBA DACHOWA

Nie występuje.

TYNKI WEWNĘTRZNE

Tynki cementowo-wapienne.

PODŁOGI / POSADZKI

W obiekcie występują posadzki typu:

- lastryko,
- gres,
- terakota,
- deski podłogowe,
- wykładzina pcv,
- beton.

ZABUDOWANIA

Ostony grzejników drewniane

STOLARKA OKIENNA

Stolarka okienna PCV.

PARAPETY WEWNĘTRZNE

W budynku występują zróżnicowane parapety: lastryko, pcv oraz z płytek ceramicznych.

KRATY OKIENNE I DRZWIOWE

Kraty okienne i drzwiowe metalowe.

STOLARKA DRZWIOWA

W budynku występuje zróżnicowana stolarka budowlana. Są to drzwi drewniane, pcv, płycinowe.

OKŁADZINY WEWNĘTRZNE

Płytki ceramiczne w pomieszczeniach higieniczno-sanitarnych.

ROBOTY MALARSKIE

Farby olejne na lamperii i emulsyjne powyżej.

POKRYCIE DACHOWE

Dachy płaskie stropodachu kryte papą.

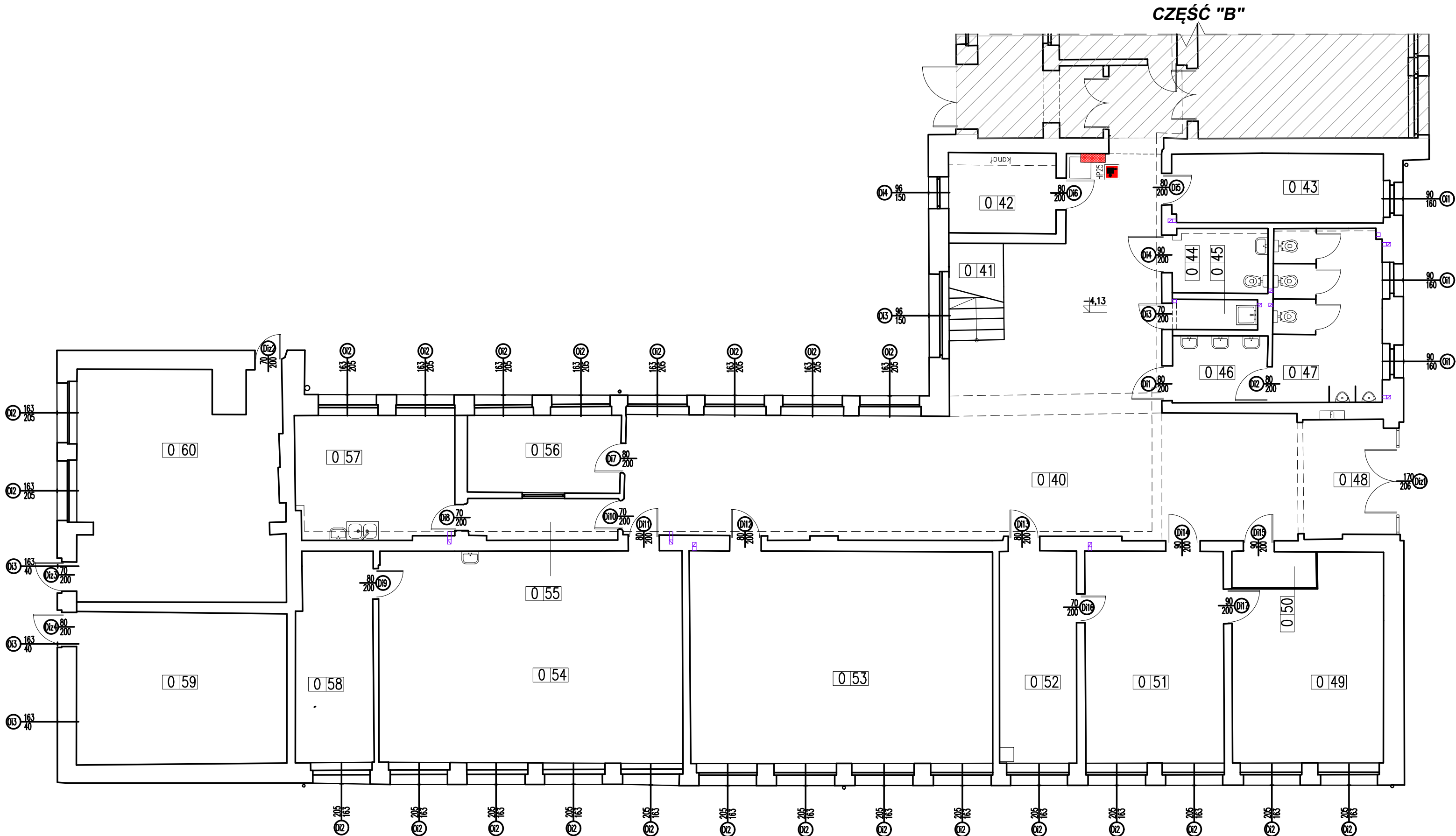
OBRÓBKI BLACHARSKIE

Obróbki blacharskie z blachy stalowej ocynkowanej.

3.3 UWAGI OGÓLNE

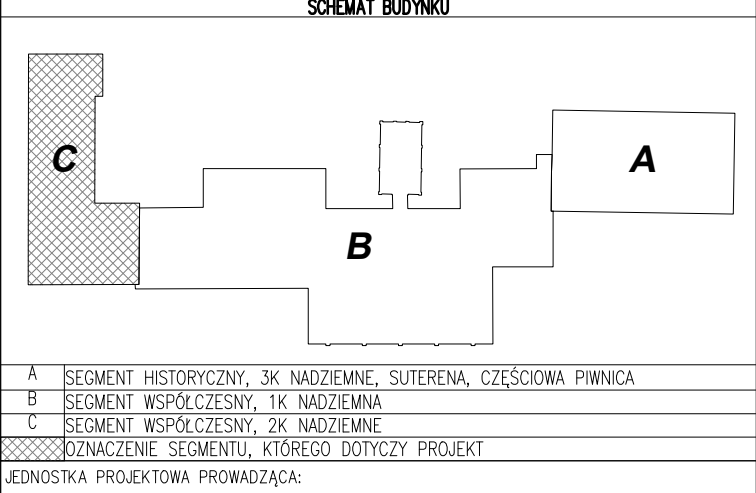
- a) Przed rozpoczęciem robót budowlano-montażowych na istniejącym obiekcie, należy sprawdzić wymiary elementów budynku na budowie.
- b) W przypadku wszelkich wątpliwości dotyczących niniejszej dokumentacji projektowej, należy kontaktować się z projektantem.

4. INWENTARYZACJA: CZĘŚĆ RYSUNKOWA



ZESTAWIENIE POWIERZCHNI PARTERU (±0,00)		
NR.POM	NAZWA POMIESZCZENIA	POWIERZCHNIA [m ²]
0.40	KORYTARZ	98.73
0.41	KLATKA SCHODOWA	4.26
0.42	POMIESZCZENIE GOSPODARCZE	6.94
0.43	DZIAŁ KADR	11.71
0.44	WC	4.94
0.45	POMIESZCZENIE GOSPODARCZE	2.07
0.46	WC	5.09
0.47	WC	15.23
0.48	PRZEDSIÓNEK	8.66
0.49	GABINET DYREKTORA	23.10
0.50	POMIESZCZENIE SOCJALNE	2.48
0.51	GABINET WICEDYREKTORA	23.56
0.52	SEKRETARIAT	13.14
0.53	SALA LEKCYJNA	51.54
0.54	SALA LEKCYJNA	51.68
0.55	PRZEDSIÓNEK	4.96
0.56	GABINET PIELEŃNIARKI	9.53
0.57	GABINET STOMATOLOGICZNY	15.72
0.58	MAGAZYN	12.90
0.59	MAGAZYN PALIW	25.57
0.60	KOTŁOWNIA	37.01
POWIERZCHNIA RAZEM		428.83

LP.	UWAGI
1	Poziom ±0,00 odnosi się do poziomu posadzki parteru części "A" kompleksu szkolnego
2	Wymiary sprawdzić i pasować na budowie
3	Powierzchnie pomieszczeń liczone zgodnie z PN-ISO 9836
4	Opis otworów drzwiowych podano w świetle ościeżnicy; zwrócić uwagę na różnicę w stosunku do wymiaru w świetle muru
5	Wymiary podano w świetle wykończonych ścian
6	Odskrytki wykonano lokalnie. Dopuszcza się występowanie innych warunków budowlanych poza miejscem wykonania odkrywek
7	Wszelkie wątpliwości konsultować z projektantem
8	Projekt rozpatrywać razem z częścią branżową



A	SEGMENT HISTORYCZNY, 3K NADZIEMNE, SUTERENA, CZĘŚCIOWA PIWNICA
B	SEGMENT WSPÓŁCZESNY, 1K NADZIEMNA
C	SEGMENT WSPÓŁCZESNY, 2K NADZIEMNE
	OZNACZENIE SEGMENTU, KTÓREGO DOTYCZY PROJEKT

JEDNOSTKA PROJEKTOWA PROWADZĄCA:

GRUPAYANGARCHITEKCI

Spółka z ograniczoną odpowiedzialnością Sp. k.
Ul. Dębowa 1/2, 82-500 Kwidzyn
www.grupayang.pl; e-mail: pracownia@grupayang.pl
mobile: +48 735 963 730

NAZWA OBIEKTU BUDOWLANEGO:

PROJEKT REMONTU BUDYNKU "C"
ZESPOŁU SZKÓŁ W KISIELICACH

ADRES OBIEKTU BUDOWLANEGO:

UL. DASZYŃSKIEGO 3, 14-220 KISIELICE
ID 280704_4.0001.173, dz. nr 173, obręb geodezyjny 0001

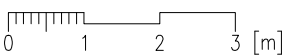
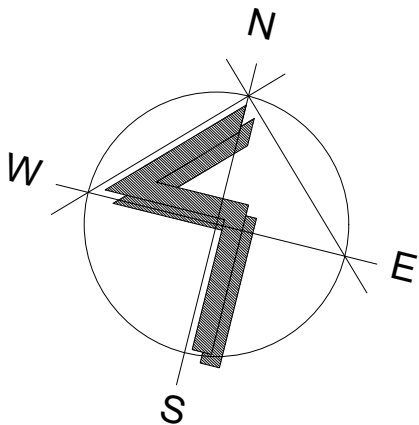
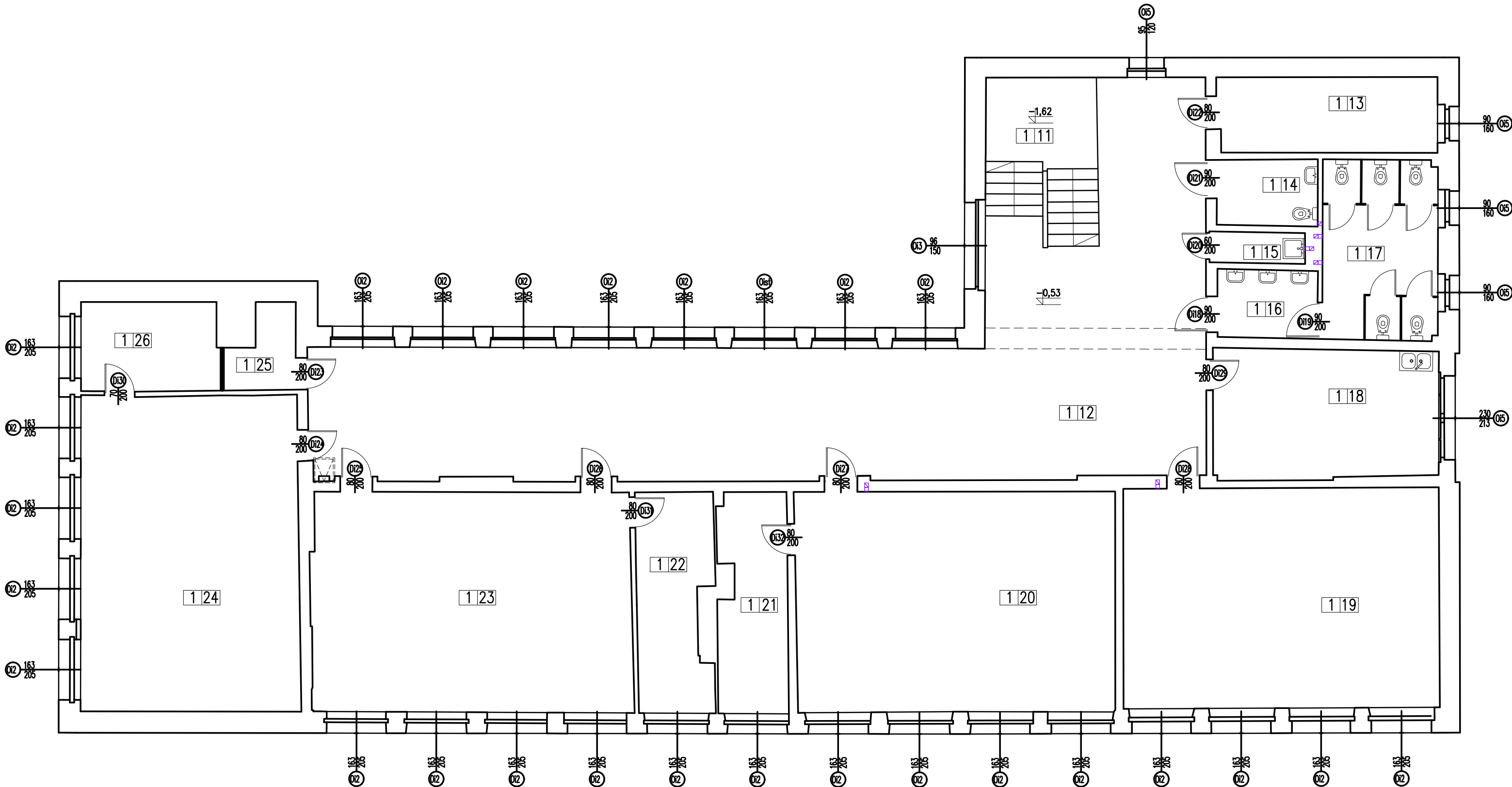
TYTUŁ (NAZWA) RYSUNKU:

RZUT PARTERU-INWENTARYZACJA

SKALA: 1:100 NR RYSUNKU: I-1

DATA: STYCZEŃ 2024

GŁÓWNY	IMIĘ I NAZWISKO: mgr inż. Michał Jabłoński	PODPIS:
	SPECJALNOŚĆ: architektoniczna bez ograniczeń	NR UPRAWNIEN: PO/KK/175/2007
ASYSTENT	IMIĘ I NAZWISKO:	PODPIS:
	SPECJALNOŚĆ:	NR UPRAWNIEN:
SPRAWDZAJĄCY	IMIĘ I NAZWISKO:	PODPIS:
	SPECJALNOŚĆ:	NR UPRAWNIEN:



ZESTAWIENIE POWIERZCHNI PARTERU (±0,00)		
NR.POM	NAZWA POMIESZCZENIA	POWIERZCHNIA [m ²]
1.11	KŁATKA SCHODOWA	12.80
1.12	KORYTARZ	119.29
1.13	POMIESZCZENIE PEDAGOGA SZKOLNEGO	12.35
1.14	WC	4.95
1.15	POMIESZCZENIE GOZPODARCZE	2.20
1.16	WC	5.08
1.17	WC	15.39
1.18	POKÓJ NAUCZYCIELSKI	21.62
1.19	SALA LEKCyjNA	51.74
1.20	SALA LEKCyjNA	52.38
1.21	MAGAZYN	11.10
1.22	MAGAZYN	11.85
1.23	SALA LEKCyjNA	52.38
1.24	SALA LEKCyjNA	51.31
1.25	ARCHIWUM	3.62
1.26	MAGAZYN	9.13
POWIERZCHNIA RAZEM		437.06

LP.	UWAGI
1	Poziom ±0,00 odnosi się do poziomu posadzki parteru części "A" kompleksu szkolnego
2	Wymiary sprawdzić i posować na budowie
3	Powierzchnie pomieszczeń liczone zgodnie z PN-ISO 9836
4	Opis otworów drzwiowych podano w świetle ościeżnicy; zwrócić uwagę na różnicę w stosunku do wymiaru w świetle muru
5	Wymiary podano w świetle wykonanych ścian
6	Odkrytki wykonano lokalnie. Dopuszcza się występowanie innych warunków budowlanych poza miejscem wykonania odkrywek
7	Wszelkie wątpliwości konsultować z projektantem
8	Projekt rozpatrywać razem z częścią branżową

SCHEMAT BUDYNKU	
A	SEGMENT HISTORYCZNY, 3K NADZIEMNE, SUTERENA, CZĘŚCIOWA PIWNICA
B	SEGMENT WSPÓŁCZESNY, 1K NADZIEMNE
C	SEGMENT WSPÓŁCZESNY, 2K NADZIEMNE
OZNACZENIE SEGMENTU, KTÓREGO DOTYCZY PROJEKT	
JEDNOSTKA PROJEKTOWA PROWADZĄCA:	

GRUPAYANGARCHITEKCI

Spółka z ograniczoną odpowiedzialnością Sp. k.
Ul. Dębowa 1/2, 82-500 Kwidzyn
www.grupayang.pl; e-mail: pracownia@grupayang.pl
mobile: +48 735 963 730

NAZWA OBIEKTU BUDOWLANEGO:
PROJEKT REMONTU BUDYNKU "C"
ZESPOŁU SZKÓŁ W KISIELICACH

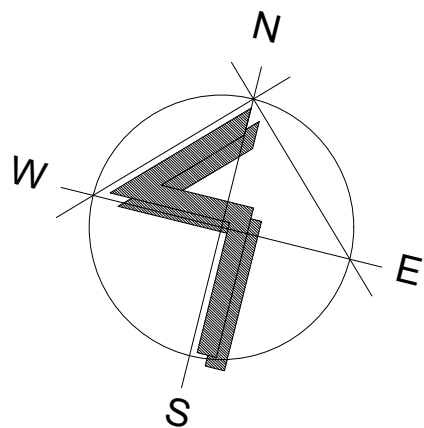
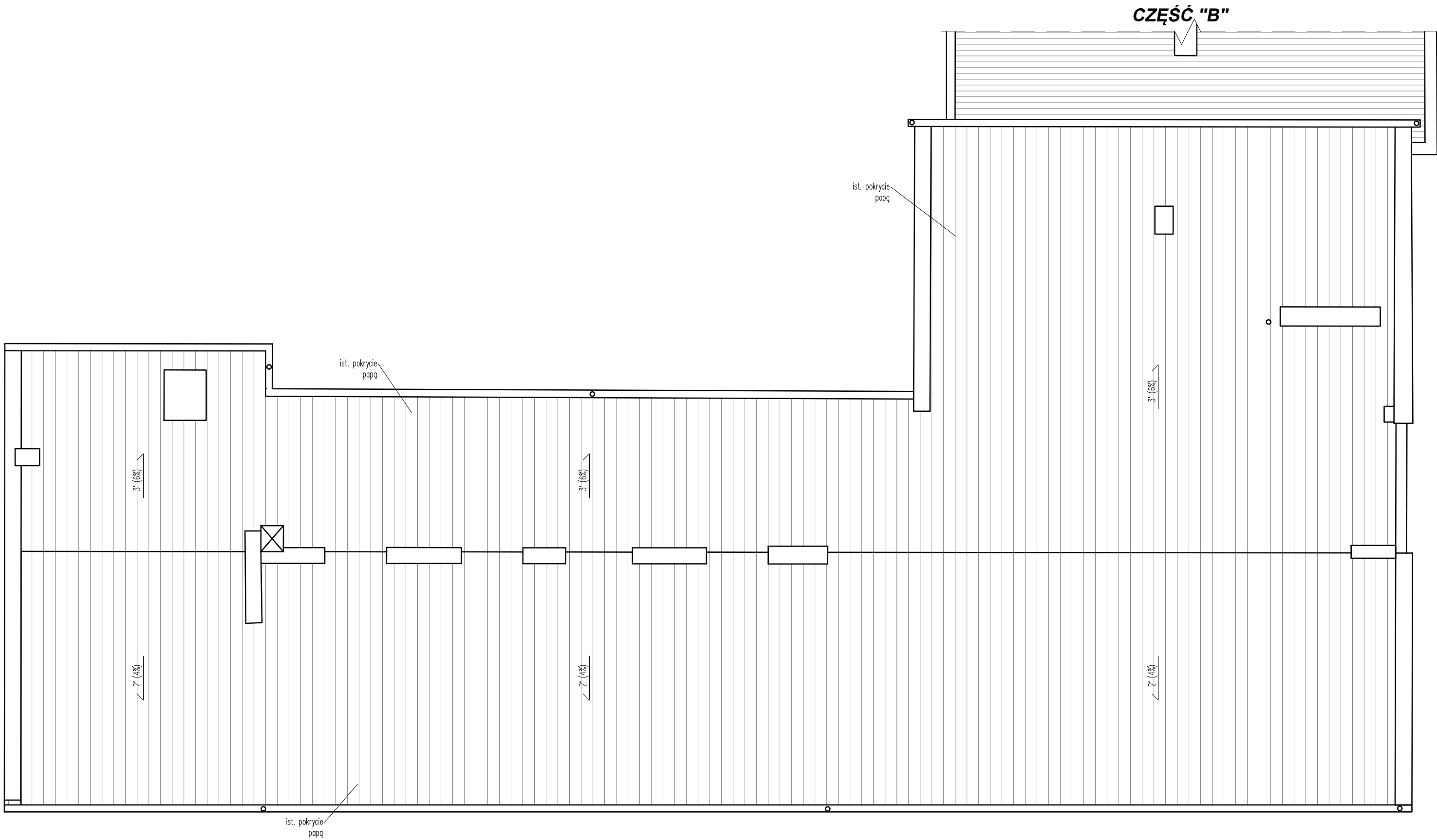
ADRES OBIEKTU BUDOWLANEGO:
UL. DASZYŃSKIEGO 3, 14-220 KISIELICE
ID 280704_4.0001.173, dz. nr 173, obręb geodezyjny 0001

TYTUŁ (NAZWA) RYSUNKU:
RZUT 1 PIĘTRA-INWENTARYZACJA

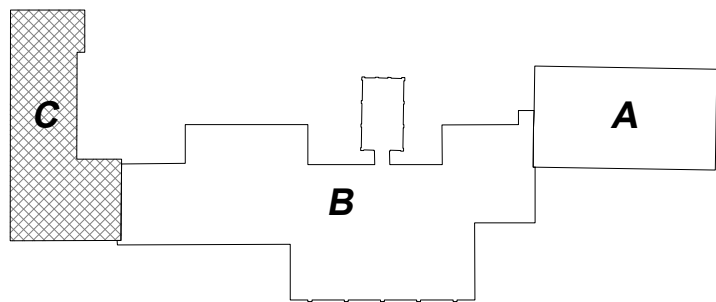
SKALA: 1:100 NR RYSUNKU: I-2

DATA: STYCZEŃ 2024

GŁÓWNY	IMIĘ I NAZWISKO: mgr inż. Michał Jabłoński	PODPIS:
	SPECJALNOŚĆ: architektoniczna bez ograniczeń	NR UPRAWNIEN: PO/KK/175/2007
ASYSTENT	IMIĘ I NAZWISKO:	PODPIS:
	SPECJALNOŚĆ:	NR UPRAWNIEN:
SPRAWDZAJĄCY	IMIĘ I NAZWISKO:	PODPIS:
	SPECJALNOŚĆ:	NR UPRAWNIEN:



LP.	UWAGI
1	Poziom $\pm 0,00$ odnosi się do poziomu posadzki parteru części "A" kompleksu szkolnego
2	Wymiary sprawdzić i pasować na budowie
3	Powierzchnie pomieszczeń liczone zgodnie z PN-ISO 9836
4	Opis otworów drzwiowych podano w świetle ościeżnicy; zwrócić uwagę na różnicę w stosunku do wymiaru w świetle muru
5	Wymiary podano w świetle wykończonych ścian
6	Odkrytki wykonano lokalnie. Dopuszcza się występowanie innych warunków budowlanych poza miejscem wykonania odkrywek
7	Wszelkie wątpliwości konsultować z projektantem
8	Projekt rozpatrywać razem z częścią branżową
SCHEMAT BUDYNKU	



A	SEGMENT HISTORYCZNY, 3K NADZIEMNE, SUTERENA, CZĘŚCIOWA PIWNICA
B	SEGMENT WSPÓŁCZESNY, 1K NADZIEMNA
C	SEGMENT WSPÓŁCZESNY, 2K NADZIEMNE
OZNACZENIE SEGMENTU, KTÓREGO DOTYCZY PROJEKT	
JEDNOSTKA PROJEKTOWA PROWADZĄCA:	

GRUPAYANGARCHITEKCI

Spółka z ograniczoną odpowiedzialnością Sp. k.
Ul. Dębowa 1/2, 82-500 Kwidzyn
www.grupayang.pl; e-mail: pracownia@grupayang.pl
mobile: +48 735 963 730

NAZWA OBIEKTU BUDOWLANEGO:	PROJEKT REMONTU BUDYNKU "C" ZESPOŁU SZKÓŁ W KISIELICACH
----------------------------	--

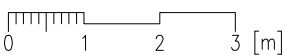
ADRES OBIEKTU BUDOWLANEGO:	UL. DASZYŃSKIEGO 3, 14-220 KISIELICE ID 280704_4.0001.173, dz. nr 173, obręb geodezyjny 0001
----------------------------	---

TYTUŁ (NAZWA) RYSUNKU:	RZUT DACHU-INWENTARYZACJA
------------------------	---------------------------

SKALA:	NR RYSUNKU:
1:100	I-3

DATA:	STYCZEŃ 2024
-------	--------------

GŁÓWNY	IMIĘ I NAZWISKO: mgr inż. Michał Jabłoński	PODPIS:
	SPECJALNOŚĆ: architektoniczna bez ograniczeń	NR UPRAWNIEN: PO/KK/175/2007
ASYSTENT	IMIĘ I NAZWISKO:	PODPIS:
	SPECJALNOŚĆ:	NR UPRAWNIEN:
SPRAWDZAJĄCY	IMIĘ I NAZWISKO:	PODPIS:
	SPECJALNOŚĆ:	NR UPRAWNIEN:



+3,62

±0,00

-0,53

-2,43

-3,31

-4,13

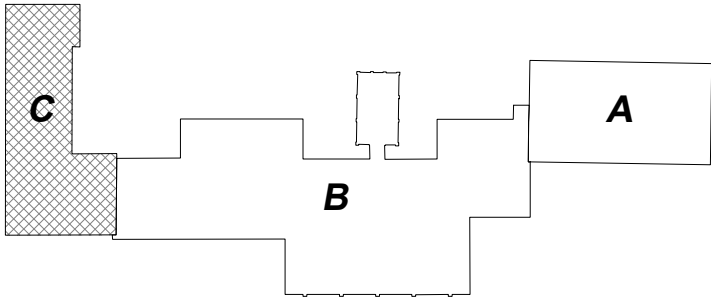
-3,48



0 1 2 3 [m]

LP.	UWAGI
1	Poziom ±0,00 odnosi się do poziomu posadzki parteru części "A" kompleksu szkolnego
2	Wymiary sprawdzić i pasować na budowie
3	Powierzchnie pomieszczeń liczone zgodnie z PN-ISO 9836
4	Opis otworów drzwiowych podano w świetle ościeżnicy; zwrócić uwagę na różnicę w stosunku do wymiaru w świetle muru
5	Wymiary podano w świetle wykonanych ścian
6	Odkrywki wykonano lokalnie. Dopuszcza się występowanie innych warunków budowlanych poza miejscem wykonania odkrywek
7	Wszelkie wątpliwości konsultować z projektantem
8	Projekt rozpatrywać razem z częścią branżową

SCHEMAT BUDYNKU



A	SEGMENT HISTORYCZNY, 3K NADZIEMNE, SUTERENA, CZĘŚCIOWA PIWNICA
B	SEGMENT WSPÓŁCZESNY, 1K NADZIEMNA
C	SEGMENT WSPÓŁCZESNY, 2K NADZIEMNE
	OZNACZENIE SEGMENTU, KTÓREGO DOTYCZY PROJEKT

JEDNOSTKA PROJEKTOWA PROWADZĄCA:

GRUPAYANGARCHITEKCI

Spółka z ograniczoną odpowiedzialnością Sp. k.
Ul. Dębowa 1/2, 82-500 Kwidzyn
www.grupayang.pl; e-mail: pracownia@grupayang.pl
mobile: +48 735 963 730

NAZWA OBIEKTU BUDOWLANEGO:
PROJEKT REMONTU BUDYNKU "C"
ZESPOŁU SZKÓŁ W KISIELICACH

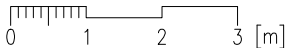
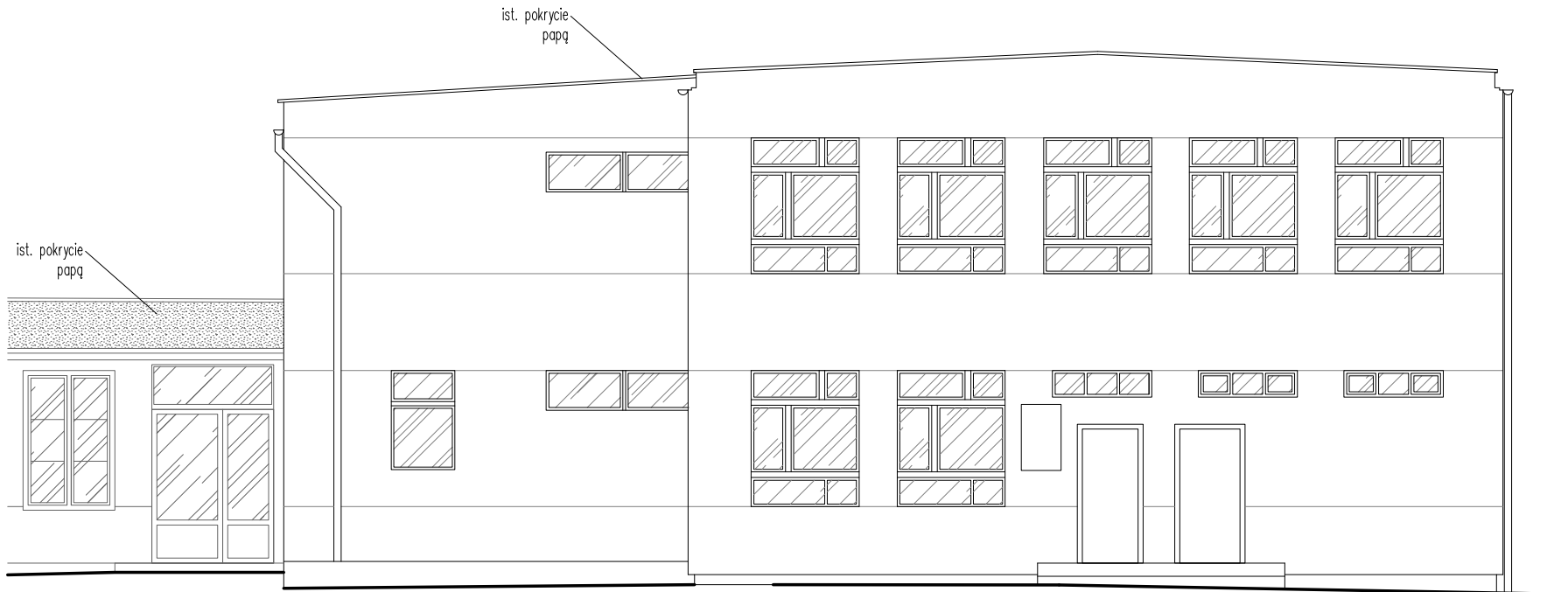
ADRES OBIEKTU BUDOWLANEGO:
UL. DASZYŃSKIEGO 3, 14-220 KISIELICE
ID 280704_4.0001.173, dz. nr 173, obręb geodezyjny 0001

TYTUŁ (NAZWA) RYSUNKU:
ELEWACJA WSCHODNIA-INWENTARYZACJA

SKALA:	NR RYSUNKU:
1:100	I-4

DATA:
STYCZEŃ 2024

GŁÓWNY	IMIĘ I NAZWISKO: mgr inż. Michał Jabłoński	PODPIS:
	SPECJALNOŚĆ: architektoniczna bez ograniczeń	NR UPRAWNIEŃ: PO/KK/175/2007
ASYSTENT	IMIĘ I NAZWISKO:	PODPIS:
	SPECJALNOŚĆ:	NR UPRAWNIEŃ:
SPRAWDZAJĄCY	IMIĘ I NAZWISKO:	PODPIS:
	SPECJALNOŚĆ:	NR UPRAWNIEŃ:



LP.	UWAGI
1	Poziom $\pm 0,00$ odnosi się do poziomu posadzki parteru części "A" kompleksu szkolnego
2	Wymiary sprawdzić i pasować na budowie
3	Powierzchnie pomieszczeń liczone zgodnie z PN-ISO 9836
4	Opis otworów drzwiowych podano w świetle ościeżnicy; zwrócić uwagę na różnicę w stosunku do wymiaru w świetle muru
5	Wymiary podano w świetle wykończonych ścian
6	Odkrywki wykonano lokalnie. Dopuszcza się występowanie innych warunków budowlanych poza miejscem wykonania odkrywek
7	Wszelkie wątpliwości konsultować z projektantem
8	Projekt rozpatrywać razem z częścią branżową

SCHEMAT BUDYNKU	
A	SEGMENT HISTORYCZNY, 3K NADZIEMNE, SUTERENA, CZĘŚCIOWA PIWNICA
B	SEGMENT WSPÓŁCZESNY, 1K NADZIEMNA
C	SEGMENT WSPÓŁCZESNY, 2K NADZIEMNE
OZNACZENIE SEGMENTU, KTÓREGO DOTYCZY PROJEKT	

JEDNOSTKA PROJEKTOWA PROWADZĄCA:

Spółka z ograniczoną odpowiedzialnością Sp. k.
Ul. Dębowa 1/2, 82-500 Kwidzyn
www.grupayang.pl; e-mail: pracownia@grupayang.pl
mobile: +48 735 963 730

NAZWA OBIEKTU BUDOWLANEGO:
PROJEKT REMONTU BUDYNKU "C"
ZESPOŁU SZKÓŁ W KISIELICACH

ADRES OBIEKTU BUDOWLANEGO:
UL. DASZYŃSKIEGO 3, 14-220 KISIELICE
ID 280704_4.0001.173, dz. nr 173, obręb geodezyjny 0001

TYTUŁ (NAZWA) RYSUNKU:
ELEWACJA ZACHODNIA-INWENTARYZACJA

SKALA:	NR RYSUNKU:
1:100	I-5

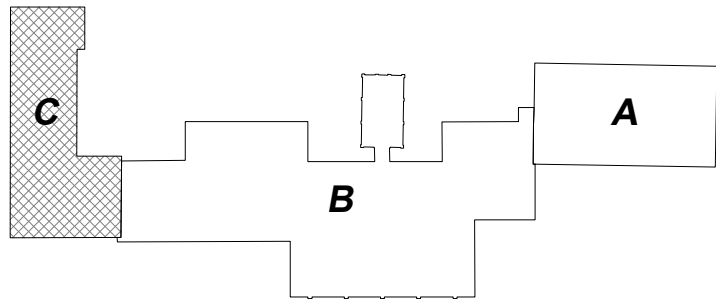
DATA:
STYCZEŃ 2024

GŁÓWNY	IMIĘ I NAZWISKO: mgr inż. Michał Jabłoński	PODPIS:
	SPECJALNOŚĆ: architektoniczna bez ograniczeń	NR UPRAWNIEŃ: PO/KK/175/2007
ASYSTENT	IMIĘ I NAZWISKO:	PODPIS:
	SPECJALNOŚĆ:	NR UPRAWNIEŃ:
SPRAWDZAJĄCY	IMIĘ I NAZWISKO:	PODPIS:
	SPECJALNOŚĆ:	NR UPRAWNIEŃ:



LP.	UWAGI
1	Poziom ±0,00 odnosi się do poziomu posadzki parteru części "A" kompleksu szkolnego
2	Wymiary sprawdzić i pasować na budowie
3	Powierzchnie pomieszczeń liczone zgodnie z PN-ISO 9836
4	Opis otworów drzwiowych podano w świetle ościeżnicy; zwrócić uwagę na różnicę w stosunku do wymiaru w świetle muru
5	Wymiary podano w świetle wykończonych ścian
6	Odkrytki wykonano lokalnie. Dopuszcza się występowanie innych warunków budowlanych poza miejscem wykonania odkrywek
7	Wszelkie wątpliwości konsultować z projektantem
8	Projekt rozpatrywać razem z częścią branżową

SCHEMAT BUDYNKU



A	SEGMENT HISTORYCZNY, 3K NADZIEMNE, SUTERENA, CZĘŚCIOWA PIWNICA
B	SEGMENT WSPÓŁCZESNY, 1K NADZIEMNA
C	SEGMENT WSPÓŁCZESNY, 2K NADZIEMNE
	OZNACZENIE SEGMENTU, KtóREGo DOTYCZY PROJEKT

JEDNOSTKA PROJEKTOWA PROWADZĄCA:

GRUPAYANGARCHITEKCI

Spółka z ograniczoną odpowiedzialnością Sp. k.
Ul. Dębowa 1/2, 82-500 Kwidzyn
www.grupayang.pl; e-mail: pracownia@grupayang.pl
mobile: +48 735 963 730

NAZWA OBIEKTU BUDOWLANEGO:
PROJEKT REMONTU BUDYNKU "C"
ZESPOŁU SZKÓŁ W KISIELICACH

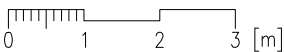
ADRES OBIEKTU BUDOWLANEGO:
UL. DASZYŃSKIEGO 3, 14-220 KISIELICE
ID 280704_4.0001.173, dz. nr 173, obręb geodezyjny 0001

TYTUŁ (NAZWA) RYSUNKU:
ELEWACJA POŁUDNIOWA-INWENTARYZACJA

SKALA:	NR RYSUNKU:
1:100	I-6

DATA:
STYCZEŃ 2024

GŁÓWNY	IMIĘ I NAZWISKO: mgr inż. Michał Jabłoński	PODPIS:
	SPECJALNOŚĆ: architektoniczna bez ograniczeń	NR UPRAWNIEN: PO/KK/175/2007
ASYSTENT	IMIĘ I NAZWISKO:	PODPIS:
	SPECJALNOŚĆ:	NR UPRAWNIEN:
SPRAWDZAJĄCY	IMIĘ I NAZWISKO:	PODPIS:
	SPECJALNOŚĆ:	NR UPRAWNIEN:



5. PROJEKT ARCHITEKTONICZNO-BUDOWLANY: CZĘŚĆ OPISOWA

5.1 PRZEDMIOT I ZAKRES PROJEKTU ARCHITEKTONICZNO-BUDOWLANEGO

Przedmiotem zamierzenia budowlanego jest remont części „C” budynku kompleksu szkoły podstawowej w Kisielicach, zgodnie z oznaczeniem na planie sytuacyjnym, w następującym zakresie:

- A. Dach
 - a. Docieplenie dachu styropapą
 - b. Naprawa / uzupełnienie obróbek blacharskich.
 - c. Sprawdzenie i naprawa instalacji odgromowej.
- B. Wnętrza
 - a. Roboty budowlane
 - Wymiana posadzek wszystkich pomieszczeń.
 - Roboty malarskie wszystkich pomieszczeń.
 - Naprawa i regulacja istniejącej stolarki okiennej.
 - Wymiana istniejącej stolarki drzwiowej wewnętrznej na nową.
 - Wymiana parapetów na nowe.
 - Renowacja istniejącej stolarki drzwiowej zewnętrznej.
 - Zabudowy widocznych instalacji.
 - b. Roboty elektryczne
 - Wymiana osprzętu i aparatury łącznikowej w rozdzielnicy.
 - Wymiana sprzętu łącznikowego, gniazd wtykowych oraz opraw oświetleniowych.
 - Wykonanie w niewielkim zakresie nowych instalacji elektrycznych w brzdach.
 - c. Roboty sanitarne
 - Wymiana istniejących grzejników.
 - Ewentualny remont istniejącej instalacji w niewielkim zakresie.
 - Montaż wentylatorów wspomagających wentylację grawitacyjną.

5.2 RODZAJ I KATEGORIA OBIEKTU BUDOWLANEGO

Przedmiotowy obiekt to budynek oświaty – szkoła podstawowa, który zakwalifikowano do XI kategorii obiektów budowlanych.

5.3 ZAMIERZONY SPOSÓB UŻYTKOWANIA ORAZ PROGRAM UŻYTKOWY OBIEKTU BUDOWLANEGO

Remontowana część obiektu budowlanego to budynek szkolny.

5.4 UKŁAD PRZESTRZENNY ORAZ FORMA ARCHITEKTONICZNA OBIEKTU

Istniejący bez zmian.

5.5 CHARAKTERYSTYCZNE PARAMETRY OBIEKTU

DŁUGOŚĆ I SZEROKOŚĆ BUDYNKU

Bez zmian.

WYSOKOŚĆ BUDYNKU

Bez zmian.

POWIERZCHNIA NETTO

Bez zmian.

KUBATURA BRUTTO

Bez zmian.

LICZBA KONDYGNACJI

Bez zmian: 2.

5.6 OPIS ELEMENTÓW BUDOWLANYCH

FUNDAMENTY

Poza zakresem remontu.

ŚCIANY NOŚNE ZEWNĘTRZNE

Poza zakresem remontu.

Wyprawy i okładziny ścian zgodnie z ppkt. „TYNKI I OKŁADZINY WEWNĘTRZNE”.

ŚCIANY SAMONOŚNE ZEWNĘTRZNE

Poza zakresem remontu.

Wyprawy i okładziny ścian zgodnie z ppkt. „TYNKI I OKŁADZINY WEWNĘTRZNE”.

ŚCIANY NOŚNE WEWNĘTRZNE

Poza zakresem remontu.

Wyprawy i okładziny ścian zgodnie z ppkt. „TYNKI I OKŁADZINY WEWNĘTRZNE”.

ŚCIANKI DZIAŁOWE

Poza zakresem remontu.

Wyprawy i okładziny ścian zgodnie z ppkt. „TYNKI I OKŁADZINY WEWNĘTRZNE”.

SCHODY WEWNĘTRZNE

W ramach remontu zakłada się wykonanie nowych okładzin schodowych z płytek ceramicznych, demontaż istniejących i montaż nowych balustrad. Na stopnie i spoczniki stosować wykładzinę winylową o klasie antypoślizgowości R10, krawędzie stopni wyposażać w systemowe listwy antypoślizgowe.

Nowe balustrady wykonać ze stali nierdzewnej AISI 316, wysokość min. 110 cm, wymiar(prześwit) między elementami wypełnienia maks. 12 cm. Balustrady powinny mieć rozwiązania uniemożliwiające wspinanie się oraz zsuwanie po poręczy.

SCHODY ZEWNĘTRZNE

Istniejące schody betonowe z okładziną z płytek S1 należy rozebrać i wykonać nowe o takich samych gabarytach. Nowe schody wykonać z cegły klinkierowej układanej na wozówce. Po obrysie zewnętrznym schodów wykonać ławę betonową 25x25 cm z betonu C16/20.

Przy schodach wykonać nowe balustrady ze stali nierdzewnej AISI 316 wysokości 110 cm.

NADPROŻA OKIENNE

Poza zakresem remontu.

NADPROŻA DRZWIOWE

Poza zakresem remontu. Nowe skrzydła drzwiowe dopasować do wymiaru istniejących ościeżnic stalowych.

WIEŃCE

Poza zakresem remontu.

STROPY

Poza zakresem remontu.

STROPODACHY

Projektuje się remont istniejącego stropodachu poprzez:

- demontaż istniejących obróbek blacharskich kominów, attyk oraz instalacji odgromowej w zakresie niezbędnym do wymiany pokrycia dachowego (do późniejszego ponownego montażu),
- rozbiórkę istniejącego pokrycia z papy,
- przygotowanie podłoża dla nowego pokrycia,
- docieplenie istniejących kominów,
- wykonanie nowego pokrycia ze,
- montaż obróbek blacharskich.

Projektuje się wykonanie nowego pokrycia w układzie styropapa + papa wierzchniego krycia. Pokrycie wykonać jako nierozprzestrzeniającego ognia, klasa B_{roof}(t1). Zaprojektowano system pokrycia o następującym układzie warstw:

- istniejące podłoże betonowe ze spadkiem,
- szybkoschnący roztwór gruntujący modyfikowany kauczukiem SBS,
- paroizolacja bitumiczna – papa asfaltowa zgrzewalna modyfikowana SBS podkładowa na osnowie z welonu szklanego, grubość 2,4 mm, wytrzymałość na rozciąganie wzdłuż 600 N/50 mm, wytrzymałość na rozciąganie w poprzek 400 N/50 mm,
- bitumiczno-kauczukowa masa klejowa,

- styropapa gr. 20 cm; rdzeń z płyty styropianowej o naprężeniu ściskającym przy 10% odkształceniu względnym min. 80 kPa, $\lambda=0,031\text{W/mK}$, okładzina z podkładowej papy asfaltowej na welonie z włókien szklanych,
- papa wierzchniego krycia – papa asfaltowa zgrzewalna modyfikowana SBS na osnowie z włókniny poliestrowej, grubość 5,2 mm, wytrzymałość na rozciąganie wzdłuż 1100 N/50 mm, wytrzymałość na rozciągania w poprzek 900 N/50 mm.

Przed wykonaniem nowego pokrycia należy odpowiednio przygotować podłoże. Podłoże powinno być suche, nośne, oczyszczone z pozostałości starego pokrycia, pozbawione kurzu, pyłu. Wszelkie ubytki podłoża betonowego należy naprawić przy użyciu zapraw do naprawy betonu PCC.

WIĘZBA DACHOWA

Poza zakresem remontu.

PODŁOGI / POSADZKI

Zakłada się rozbiórkę, wymianę lub naprawę posadzek w części pomieszczeń i wykonanie nowych. Szczegóły zgodnie z częścią rysunkową projektu oraz przedmiarem robót.

Zaprojektowano wykończenie nowych posadzek z:

- wykładziny PCW.

Wykładzina PCW

Zaprojektowano wykończenie wykładziną podłogową z PCW. Stosować wykładzinę przeznaczoną do obiektów o bardzo intensywnym natężeniu ruchu, grupa ścieralności T, gr. 3,25 mm, grubość warstwy użytkowej 0,80 mm, odporną na uszkodzenia nóg mebli i kółek krzesel.

Pod wykładziny należy odpowiednio przygotować podłoże, podłoże powinno być suche, płaskie, czyste, mocne i bez pęknięć. Zakłada się wykonanie pod projektowane wykładziny masy samopoziomującej dla wyrównania i wzmocnienia podłoża.

Do wykończenia stosować wyroby klasyfikowane jako trudnozaplane.

Zastosowanie poszczególnych typów posadzek wg części rysunkowej.

ZABUDOWANIA

Projektuje się demontaż wszystkich osłon grzejnikowych i montaż nowych osłon w pomieszczeniach przeznaczonych na zbiorowy pobyt dzieci (sale lekcyjne, sale gimnastyczne, korytarze). Wykonać nowe osłony jako systemowe osłony ramowe, ażurowe, demontowalne, z płyt meblowych gr. 18 mm mocowanych do ściany.

Kolor: biały.

Projektuje się wykonanie lokalnych zabudów istniejących przewodów instalacyjnych, które nie są prowadzone w bruzdach. Zabudowy należy wykonać w systemie suchej zabudowy w układzie 2x płyta GKB 12,5 mm na stelażu systemowym. W pomieszczeniach „mokrych” stosować zabudowy z płyt impregnowanych typu GKBI.

STOLARKA OKIENNA

Stolarka okienna PCV. Nie projektuje się wymiany stolarki okiennej. W ramach remontu zakłada się:

- dokonanie przeglądu wszystkich okien pod kątem uszkodzeń, dekompletacji, przecieków,
- oczyszczenie wszystkich okien i profili okiennych z kurzu, pyłu, śmieci itp.,
- wymianę uszkodzonych i konserwacja uszczelek okiennych,
- wykonanie regulacji oraz smarowania mechanizmów skrzydeł okiennych,
- wymianę niesprawnych i uzupełnienie zdekompletowanych klamek.

W istniejących oknach zamontować nawiewniki okienne higrosterowane. Wszystkie okna w salach wyposażać w rolety materiałowe.

PARAPETY WEWNĘTRZNE

Projektuje demontaż parapetów wewnętrznych i wykonanie nowych parapetów z konglomeratu imitującego kamień, grubość 3 cm.

Kolor: granit w jasnym odcieniu.

W pomieszczeniach higieniczno-sanitarnych parapety oraz wnęki okienne wykończyć płytkami ceramicznymi.

Kolor: biały.

KRATY OKIENNE I DRZWIOWE

W ramach remontu projektuje się demontaż istniejących krat okiennych przy klatce schodowej. Zaprojektowano nowe kraty okienne jako konstrukcja z profili ze stali nierdzewnej AISI 316.

STOLARKA DRZWIOWA

Stolarka wewnętrzna

Projektuje się wymianę wewnętrznej stolarki drzwiowej. W ramach remontu zakłada się wykonanie nowych drzwi z dostosowaniem do obecnych otworów w murze.

Projektuje się wykonanie nowej stolarki drzwiowej jako drzwi płaskie o konstrukcji płytowej zgodnej z poniższymi parametrami:

- konstrukcja: ramiak z drewna iglastego obłożony obustronnie płytami HDF, wypełnienie pyta wiórowa otworowana, krawędź skrzydła zabezpieczona profilem ze stali nierdzewnej,
- klasa wytrzymałości mechanicznej zgodnie z PN-EN1192:2001 – klasa 3 (ciężkie warunki eksploatacji),
- powłoka skrzydeł laminat CPL 0,7 mm,
- panele ze stali nierdzewnej na dole skrzydła i na wysokości klamki,
- klamki ze stali nierdzewnej,
- wyposażenie w zamki (drzwi do klas, gabinetów, pomieszczeń gospodarczych i technicznych),
- drzwi do pomieszczeń higienicznosanitarnych wyposażać w kratki wentylacyjne o pow. otworów 0,022 m²,
- system przylgowy,
- ościeznice regulowane, malowane proszkowo w kolorze skrzydeł,
- zawiasy: 3 szt. zawiasów typu T,
- drzwi na korytarzach, holach i ciągach komunikacyjnych, zawężające drogi ewakuacyjne, wyposażać w samozamykacze,
- kolorystyka i schematy zgodnie z zestawieniem stolarki drzwiowej,
- Izolacyjność akustyczna: $R_{A,1,R} \geq 30$ (drzwi między salami lekcyjnymi, a korytarzem); $R_{A,1,R} \geq 35$ (drzwi między pokojem nauczycielskim a korytarzem).

Na drzwiach lub bezpośrednio przy drzwiach wykonać tabliczki ze stali nierdzewnej z nr pomieszczenia (klasy) lub nazwą pomieszczenia (w przypadku pomieszczeń administracyjnych, gospodarczych, technicznych, socjalnych) lub piktogramem (WC męskie, WC damskie, WC dla niepełnosprawnych). Stosować jednolity wzór tabliczek dla całego budynku.

Szczegóły zgodnie z zestawieniem stolarki drzwiowej.

Stolarka zewnętrzna

Istniejące drzwi z PCV bez zmian. Wykonać przegląd i naprawę zgodnie z opisem stolarki okiennej.

TYNKI WEWNĘTRZNE

Projektuje się remont istniejących wypraw tynkarskich w zakresie odpowiedniego przygotowania powierzchni pod wykonanie robót malarskich. Należy sprawdzić przyczepność istniejących tynków do konstrukcji muru, stropu poprzez opukiwanie. Fragmenty wyprawy wydające w próbie głuche odgłosy należy skuć, a tynk w tych miejscach odtworzyć. Przed wykonaniem nowego tynku należy zapewnić odpowiednią przyczepność do podłoża poprzez oczyszczenie powierzchni z luźnych elementów, pyłu, kurzu oraz gruntowanie.

W ramach remontu projektuje się:

- naprawę wszelkich rys i spękań przy użyciu taśm papierowych, szpachlówek i mas naprawczych;
- wyrównanie ubytków i dużych nierówności szpachlówką,
- gruntowanie podłoża.

ROBOTY MALARSKIE

Projektuje się wykonanie nowego malowania wszystkich pomieszczeń (ściany, sufity). Przed przystąpieniem do malowania należy odpowiednio przygotować powierzchnię. Powierzchnia powinna być nośna, równa, bez rys i spękań, bez plam, oczyszczona z kurzu, sucha.

Wytyczne dla podłoży

- Silnie chłonne podłoża jak gładzie i szpachle gipsowe, należy przed malowaniem zagruntować.
- Podłoża z płyt kartonowo-gipsowych należy podkładować.
- Podłoża z istniejących farb o powierzchni błyszczącej i powłoki lakiernicze należy zmatowić (poprzez szlifowanie), odpylić i podkładować.
- Występujący na podłożu nalot z pleśni i grzybów należy usunąć na mokro; powierzchnie zmyć środkiem grzybobójczym i pozostawić do wyschnięcia, następnie gruntować.

- Podłoża zabrudzone plamami wodnymi, z sadzy lub tłuszczu należy zmyć wodą z detergentem i pozostawić do wyschnięcia. Wyschnięte zacieki zeszczotkować na sucho. Przed malowaniem wykonać odpowiednią powłokę izolująco-odcinającą.

Do wymalowań stosować farbę bez środków konserwujących, wodorozcieńczalną, bez rozpuszczalników, bez plastifikatorów dedykowaną dla szkół. Farby malarskie powinny posiadać odpowiedni atest higieniczny do zastosowania w budynkach oświatowo-wychowawczych.

Dane techniczne dla farby:

- gęstość: 1,5 g/cm³,
- odporność na szorowanie na mokro: klasa 1 (wg normy EN 13300),
- współczynnik kontrastu: klasa 1 (wg normy EN 13300),
- zużycie: 125 ml/m²,
- stopień połysku: głęboki mat (wg normy EN 13300),
- największy rozmiar ziarna (granulacja): drobna (<100µm).

ELEWACJE

Istniejąca bez zmian. Na istniejącej elewacji przewiduje się wykonanie zabezpieczeń antygraffiti. Istniejącą elewację należy umyć wodą z użyciem myjki ciśnieniowej. Należy zwrócić uwagę na odpowiednią odległość lancy od mytej powierzchni aby nie uszkodzić elewacji. W projekcie przewidziano zabezpieczenie środkiem antygraffiti 15% powierzchni elewacji. Preferowane miejsca to elewacja południowa i wschodnia. Dokładne miejsca zabezpieczeń należy utalić z Zamawiającym.

ELEMENTY WYPOSAŻENIA WEWNĘTRZNEGO

Istniejące bez zmian. Poza zakresem remontu.

POKRYCIE DACHOWE

Pokrycie z papy zgodnie z opisem w ppkt „STROPODACHY”.

W ramach remontu pokrycia dachowego należy również dokonać bieżącej konserwacji instalacji odgromowej w zakresie:

- sprawdzenie urządzenia piorunochronnego - sprawdzenie przewodów, elementów łączeniowych, wsporników, mocowań.
- sprawdzenie wymaganych bezpiecznych odległości pomiędzy elementami urządzenia piorunochronnego a chronionymi urządzeniami i elementami konstrukcji budynku,
- usunięcie ewentualnych usterek połączeń i mocowań elementów instalacji oraz wymiana skorodowanych elementów,
- wykonanie pomiaru rezystancji uziomu,
- sprawdzenie stanu urządzeń ograniczających przepięcia instalacji elektrycznej.

KOMINY I WENTYLACJA

Istniejące kominy wentylacyjne docieplić ponad pokryciem styropianem EPS $\lambda=0,038$ W/mK gr. 10 cm. Na styropian nałożyć siatkę zbrojącą z klejem i wykończyć tynkiem mineralnym. Styropian kleić powierzchniowo do lica komina zaprawą klejową. Otwory wentylacyjne należy zabezpieczyć przeciw owadom i ptakom siatkami ze stali nierdzewnej. Na kominie wykonać obróbkę – czapę ze stali ocynkowanej gr. 0,6 mm.

W przypadku istniejącego komina spalinowego z kotłowni docieplenie wykonać wełną mineralną. Stosować dwugęstościową wełnę mineralną do izolacji w systemach ETICS, $\lambda=0,036$ W/mK/

W ramach remontu wymienić wszystkie wewnętrzne kratki wentylacyjne i drzwiczki rewizyjne. Stosować nowe kratki z tworzywa sztucznego z kołnierzami. Rozmiary w analogi do istniejących.

OBRÓBKI BLACHARSKIE I ORYNNOWANIE

Projektuje się remont obróbek blacharskich i orynnowania w zakresie:

- przeglądu wszystkich obróbek, rynien i rur spustowych pod kątem oceny szczelności i uszkodzeń,
- oczyszczenie rynien z zabrudzeń,
- wymiana uszkodzonych obróbek i rynien dachowych; na nowe elementy stosować blachę stalową ocynkowaną gr. 0,6 mm, pokrycie cynkiem 275 g/m², rozmiary nowych rynien dobrać na podstawie istniejących,
- mocowanie luźnych obróbek blacharskich,
- naprawa uszkodzonych rur spustowych (dolne części rury uszkodzone na skutek aktów wandalizmu) poprzez demontaż, prostowanie (reprofilację), wykonanie łąt, ponowny montaż.
- malowania istniejących rur z PVC farbami poliuretanowymi.

INSTALACJE SANITARNE

Zgodnie z projektem branżowym.

INSTALACJE ELEKTRYCZNE

W salach lekcyjnych znajdują się oprawy świetłówkowe. Uszkodzone oprawy należy wymienić. Do wymiany należy wykorzystać istniejące oprawy o tych samych parametrach. W miejsce zdemontowanych opraw zabudować oprawy LED 34,5W, 4300lm. W poszczególnych pomieszczeniach montować ten sam typ opraw. Oprawy zamocować bezpośrednio do stropu. Wymagane natężenie oświetlenia zgodnie z aktualną normą. Istniejące łączniki oświetleniowe oraz gniazda wymienić na nowe.

5.7 OPINIA GEOTECHNICZNA ORAZ INFORMACJA O SPOSOBIE POSADOWIENIA OBIEKTU BUDOWLANEGO

Nie dotyczy. Warunki gruntowe istniejące bez zmian.

5.8 LICZBA POMIESZCZEŃ

Istniejąca bez zmian.

5.9 DOSTĘP DLA OSÓB NIEPEŁNOSPRAWNYCH

Nie dotyczy.

5.10 OPIS ZAPEWNIENIA NIEZBĘDNYCH WARUNKÓW DO KORZYSTANIA Z OBIEKTU PRZEZ OSOBY NIEPEŁNOSPRAWNE

Nie dotyczy.

5.11 PARAMETRY TECHNICZNE OBIEKTU BUDOWLANEGO CHARAKTERYZUJĄCE WPŁYW OBIEKTU BUDOWLANEGO NA ŚRODOWISKO I JEGO WYKORZYSTYWANIE ORAZ NA ZDROWIE LUDZI I OBIEKTY SĄSIEDNIE

Nie dotyczy.

5.12 ANALIZA TECHNICZNYCH, ŚRODOWISKOWYCH I EKONOMICZNYCH MOŻLIWOŚCI REALIZACJI WYSOCE WYDAJNYCH SYSTEMÓW ALTERNATYWNYCH ZAOPATRZENIA W ENERGIĘ I CIEPŁO

Nie dotyczy.

5.13 ANALIZA TECHNICZNYCH I EKONOMICZNYCH MOŻLIWOŚCI WYKORZYSTANIA URZĄDZEŃ, KTÓRE AUTOMATYCZNIE REGULUJĄ TEMPERATURĘ

Nie dotyczy.

5.14 INFORMACJA O ZASADNICZYCH ELEMENTACH WYPOSAŻENIA BUDOWLANO-INSTALACYJNEGO ZAPEWNIAJĄCYCH UŻYTKOWANIE OBIEKTU BUDOWLANEGO ZGODNIE Z PRZEZNACZENIEM

W budynku istnieją następujące instalacje:

- A. Instalacja wodociągowa.
- B. Instalacja kanalizacji sanitarnej.
- C. Instalacja centralnego ogrzewania (przyłącze do sieci ciepłowniczej).
- D. Instalacja kanalizacji deszczowej.
- E. Instalacja elektryczna.
- F. Wentylacja grawitacyjna wspomagana mechanicznie.

5.15 DANE DOTYCZĄCE WARUNKÓW OCHRONY PRZECIWOŻAROWEJ

Zgodnie z ekspertyzą techniczną stanu ochrony przeciwpożarowej opracowaną dla obiektów Szkoły Podstawowej im. Henryka Sienkiewicza w Kisielicach zlokalizowanych przy Aleja Wojska Polskiego 2 i ul. Daszyńskiego 3, dz. ew. nr 173, autorstwa inż. Wiesława Dokowskiego i mgr inż. Krzysztofa Michałowskiego. Ekspertyza zatwierdzona została przez Warmińsko-Mazurskiego Komendanta Wojewódzkiego Państwowej Straży Pożarnej postanowieniem z dnia 20 kwietnia 2020r.

5.15.1 ODLEGŁOŚĆ OD OBIEKTÓW SĄSIADUJĄCYCH

Nie dotyczy. Zakres robót remontowych nie wpływa na odległość w stosunku do sąsiednich obiektów.

5.15.2 PARAMETRY POŻAROWE WYSTĘPUJĄCYCH SUBSTANCJI PALNYCH

Planowany zakres robót remontowych nie spowoduje zwiększenia ilości substancji palnych.

5.15.3 OBCIĄŻENIA OGNIOWEGO

Dla kategorii zagrożenia ludzi ZL nie podaje się.

5.15.4 KATEGORIA ZAGROŻENIA LUDZI, PRZEWIDYWANA LICZBA OSÓB NA KAŻDEJ KONDYGNACJI I W POSZCZEGÓLNYCH POMIESZCZENIACH

Kategoria Zagrożenia Ludzi ZL III. Przewidywana liczba osób istniejąca bez zmian.

5.15.5 OCENA ZAGROŻENIA WYBUCHEM POMIESZCZEŃ I PRZESTRZENI ZEWNĘTRZNYCH

Zgodnie z ekspertyzą techniczną stanu ochrony przeciwpożarowej oraz z uwzględnieniem uwag protokołu z czynności kontrolno-rozpoznawczych straży pożarnej – pkt. 1.1 c.

5.15.6 PODZIAŁ OBIEKTU NA STREFY POŻAROWE

Zgodnie z ekspertyzą techniczną stanu ochrony przeciwpożarowej oraz z uwzględnieniem uwag protokołu z czynności kontrolno-rozpoznawczych straży pożarnej – pkt. 1.1 c.

5.15.7 KLASA ODPORNOŚCI POŻAROWEJ BUDYNKU ORAZ KLASA ODPORNOŚCI OGNIOWEJ STOPIEŃ ROZPRZESTRZENIANIA OGNI ELEMENTÓW BUDOWLANYCH

Zgodnie z ekspertyzą techniczną stanu ochrony przeciwpożarowej oraz z uwzględnieniem uwag protokołu z czynności kontrolno-rozpoznawczych straży pożarnej – pkt. 1.1 c.

5.15.8 WARUNKI EWAKUACJI

Zgodnie z ekspertyzą techniczną stanu ochrony przeciwpożarowej oraz z uwzględnieniem uwag protokołu z czynności kontrolno-rozpoznawczych straży pożarnej – pkt. 1.1 c.

5.15.9 DOBÓR URZĄDZEŃ PRZECIWPOŻAROWYCH W OBIEKCIE

Zgodnie z ekspertyzą techniczną stanu ochrony przeciwpożarowej oraz z uwzględnieniem uwag protokołu z czynności kontrolno-rozpoznawczych straży pożarnej – pkt. 1.1 c.

5.15.10 WYPOSAŻENIE W GAŚNICE

Zgodnie z ekspertyzą techniczną stanu ochrony przeciwpożarowej oraz z uwzględnieniem uwag protokołu z czynności kontrolno-rozpoznawczych straży pożarnej – pkt. 1.1 c.

5.15.11 ZAOPATRZENIE W WODĘ DO ZEWNĘTRZNEGO GASZENIA POŻARU

Zgodnie z ekspertyzą techniczną stanu ochrony przeciwpożarowej oraz z uwzględnieniem uwag protokołu z czynności kontrolno-rozpoznawczych straży pożarnej – pkt. 1.1 c.

5.15.12 DROGI POŻAROWE

Zgodnie z ekspertyzą techniczną stanu ochrony przeciwpożarowej oraz z uwzględnieniem uwag protokołu z czynności kontrolno-rozpoznawczych straży pożarnej – pkt. 1.1 c.

5.16 INFORMACJA O ZGODZIE NA ODSTĘPSTWO, O KTÓRYM MOWA W ART. 9 USTAWY LUB O ZGODZIE UDZIELONEJ W POSTANOWIENIU, O KTÓRYM MOWA W ART. 6A UST. 2 USTAWY O OCHRONIE PRZECIWPOŻAROWEJ (JEŻELI ZOSTAŁY WYDANE).

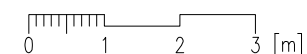
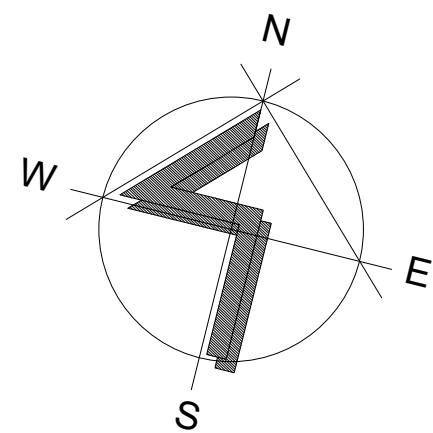
Zgodnie z ekspertyzą techniczną stanu ochrony przeciwpożarowej oraz z uwzględnieniem uwag protokołu z czynności kontrolno-rozpoznawczych straży pożarnej – pkt. 1.1 c.

5.17 UWAGI OGÓLNE

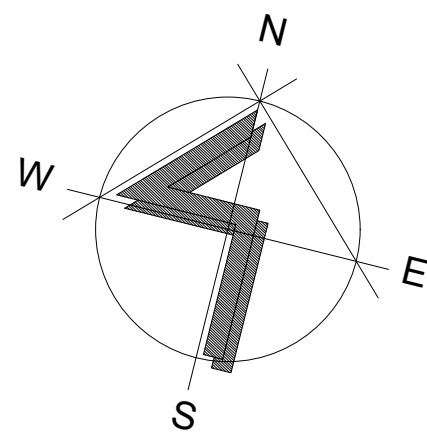
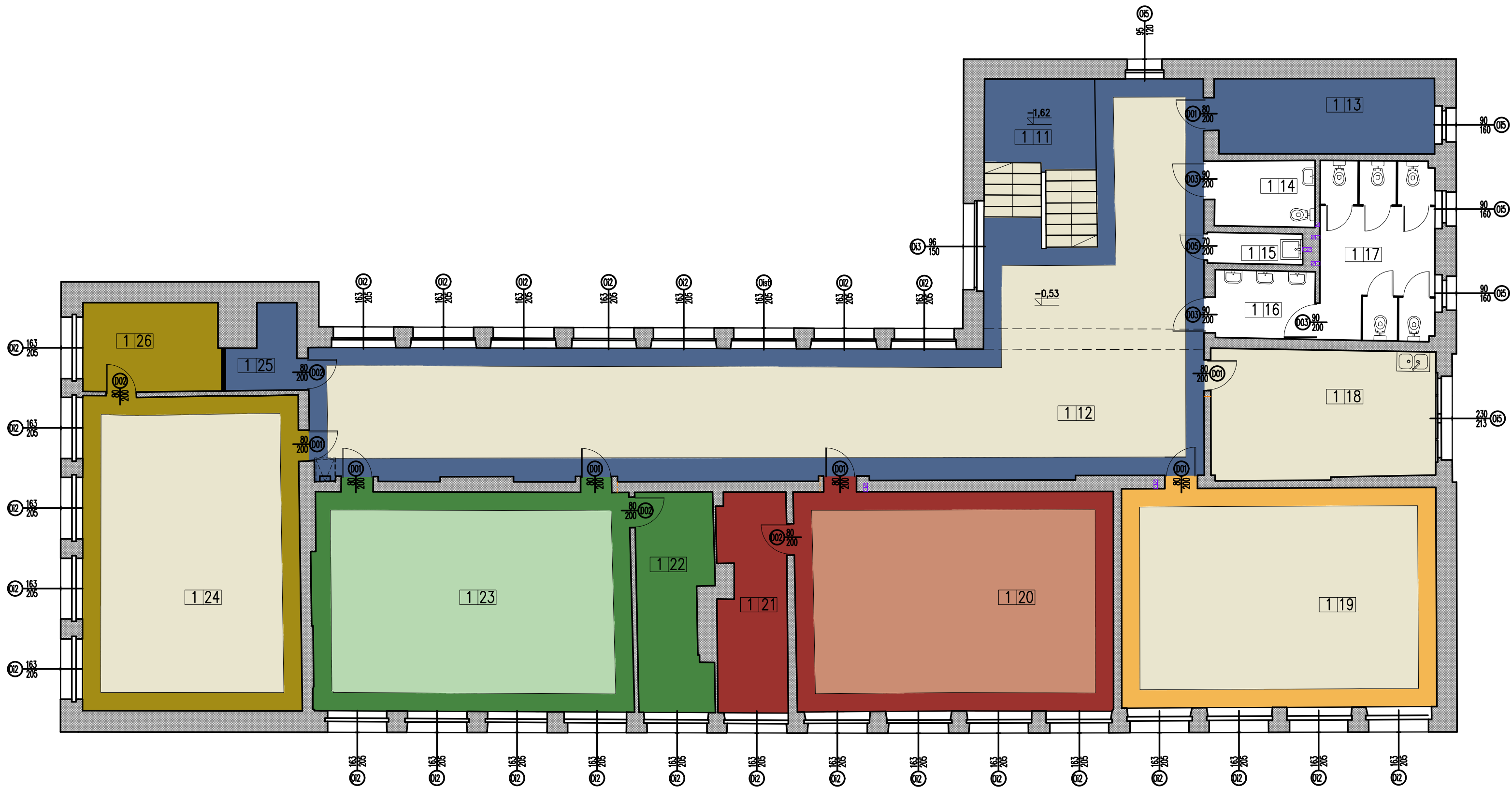
- c) Wszelkie roboty budowlane należy wykonywać zgodnie z warunkami technicznymi wykonania i odbioru robót, Polskimi Normami, obowiązującymi przepisami BHP, sztuką budowlaną oraz zgodnie z instrukcjami producentów materiałów budowlanych.
- d) Wszystkie użyte do budowy materiały budowlane powinny posiadać stosowne wymagane prawem aprobaty techniczne, atesty i certyfikaty.
- e) Wszelkie roboty budowlane należy prowadzić z zachowaniem odpowiednich przerw technologicznych zgodnych z Polskimi Normami, wiedzą techniczną z zakresu budownictwa oraz wytycznymi producentów poszczególnych materiałów czy systemów stosowanych w budownictwie. Zaleca się sporządzenie Wykonawcy robót budowlanych projektu technologicznego prowadzenia robót budowlanych.
- f) Roboty budowlane prowadzić pod stałym nadzorem technicznym prowadzonym przez osobę o odpowiedniej wiedzy technicznej oraz uprawnieniach budowlanych.
- g) Roboty budowlane należy prowadzić wykwalifikowaną ekipą budowlano-montażową mającą doświadczenie przy wykonywaniu robót budowlanych w niniejszej dokumentacji projektowej.
- h) Przed przystąpieniem do realizacji zadania projektowego, zaleca się dokonanie przez potencjalnego Wykonawcę robót wizji lokalnej działki.
- i) Szczegółowy zakres robót zgodnie z przedmiarem robót.
- j) Przed rozpoczęciem robót budowlano-montażowych na istniejącym obiekcie, należy sprawdzić wymiary elementów budynku na budowie.

- k) W przypadku wszelkich wątpliwości dotyczących niniejszej dokumentacji projektowej, należy kontaktować się z projektantem.
- l) Należy stosować się do zaleceń i uwag opracowań stanowiących podstawę opracowania niniejszego projektu budowlanego.

6. PROJEKT ARCHITEKTONICZNY: CZĘŚĆ RYSUNKOWA

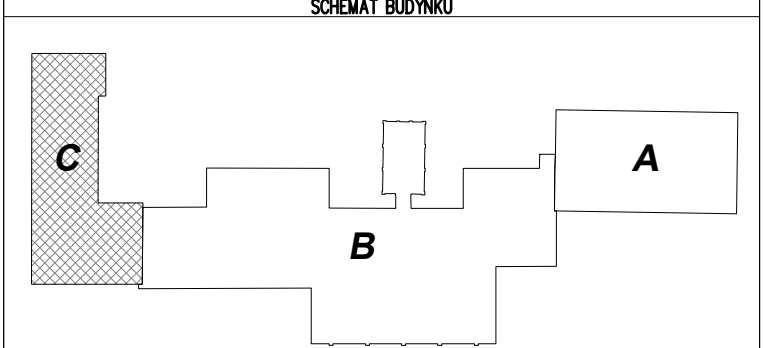


ELEMENTY BUDYNKU		LEGENDA	
	SCĄNY,ELEMENTY INŻYNIERSKIE		
	SCĄNY,ELEMENTY PROJEKTOWANE		
	SCĄNY,ELEMENTY PRZEZNACZONE DO ROZBIORU/DEKONTACJI		
ZESTAWIENIE POMIĘCZNI PARTERU (4,00)			
NR.POM.	NAZWA POMIĘCZNI	POSIADKA	POMIĘCZNA [m ²]
0.40	KORYTARZ	Wykłada podłogowa PCV, bordura 50cm w kolorze ciemnoniebieskim, wypełnienie w kolorze jasnoniebieskim, antypoślizgowe R10	28.73
0.41	KŁATKA SCHODOWA	Wykłada podłogowa PCV, spoczniki w kolorze ciemnoniebieskim, słupczki i podłogiści w kolorze jasnoniebieskim, antypoślizgowe R10, na krawędziach stopni listwy antypoślizgowe szare	4.26
0.42	POMIĘCZNIENIE GOSPODARSTWA	BZ	6.94
0.43	DZIAŁ KADR	Wykłada podłogowa PCV, w kolorze ciemnoniebieskim, antypoślizgowe R10	11.7
0.44	WC	BZ	4.94
0.45	POMIĘCZNIENIE GOSPODARSTWA	BZ	2.07
0.46	WC	BZ	5.04
0.47	WC	BZ	15.23
0.48	PRZEDSIÓNEK	Wykłada podłogowa PCV, w kolorze ciemnoniebieskim, antypoślizgowe R10	8.66
0.49	CABINET DOKTORA	Wykłada podłogowa PCV, w kolorze ciemnoniebieskim, antypoślizgowe R10	23.10
0.50	POMIĘCZNIENIE SPOJNE	Wykłada podłogowa PCV, w kolorze ciemnoniebieskim, antypoślizgowe R10	2.48
0.51	CABINET WICEDOKTORA	Wykłada podłogowa PCV, w kolorze ciemnoniebieskim, antypoślizgowe R10	23.56
0.52	SEKRETARIAT	Wykłada podłogowa PCV, w kolorze ciemnoniebieskim, antypoślizgowe R10	13.14
0.53	SALA LEKCYJNA	Wykłada podłogowa PCV, bordura 50cm w kolorze czerwonym, całością, wypełnienie w kolorze jasnoniebieskim, antypoślizgowe R10	51.54
0.54	SALA LEKCYJNA	Wykłada podłogowa PCV, bordura 50cm w kolorze ciemnoniebieskim, wypełnienie w kolorze jasnoniebieskim, antypoślizgowe R10	51.88
0.55	PRZEDSIÓNEK	Wykłada podłogowa PCV, w kolorze ciemnoniebieskim, antypoślizgowe R10	4.96
0.56	CABINET PRZECIENIAKARI	Wykłada podłogowa PCV, w kolorze jasnoniebieskim, antypoślizgowe R10	9.53
0.57	CABINET STOMATOLOGICZNY	Wykłada podłogowa PCV, w kolorze jasnoniebieskim, antypoślizgowe R10	15.72
0.58	MAGAZYN	Wykłada podłogowa PCV, kolor ciemnoniebieski	12.90
0.59	POMIĘCZNI PAWIL	BZ	25.57
0.60	KOTŁOWNIA	BZ	37.01
POMIĘCZNIENIE RAZEM			428.83
UWAGA DO ZESTAWIENIA POMIĘCZNI			
POMIĘCZNIENIE WYKŁADANE Z POSTĘPOWANIĄ PRZETAROWE – WYKONANE ZODUCIE Z PROJEKTEM W ETAPIE ROBOTY BUDOWLANYCH W 2024 R.			
UWAGI			
LP.			
1	Poziom 30.00 odnosi się do poziomu posadzki parturu części "A" kompleksu szpitalnego		
2	Wymiary sprawdzić i dopasować do budowlanej		
3	Powierzchnie pomieszczeń liczone zgodnie z PN-ISO 9836		
4	Opis otworów drzwiowych podano w świetle oszczędności, zwrócić uwagę na różnicę w stosunku do wymiaru w świetle muru		
5	Wymiary podano w świetle wykonanych ścian		
6	Odświeżki wykonano lokalnie. Dopuszcza się odstępstwa innych warunków budowlanych poza miejscem wykonania odświeżek		
7	Wskazać ewentualne konfliktujące z projektem		
8	Projekt rozpatrywać razem z częścią branżową		
SCHEMAT BUDYNKU			
A – SEGMENT HISTORYCZNY, ŻK NAZWIENIE, SUITERNA, CZĘŚĆOWA PINNICA			
B – SEGMENT WSPÓŁCZESNY, ŻK NAZWIENIE			
C – SEGMENT WSPÓŁCZESNY, ŻK NAZWIENIE			
OZNACZENIE SEGMENTU, KÓREMU DOTYCZY PROJEKT			
EDYTORIA PROJEKTOWA PROMADZKA			
Spółka z ograniczoną odpowiedzialnością Sp. k. Ul. Dębowa 1/2, 82-500 Kwidzyn www.grupayang.pl; e-mail: pracownia@grupayang.pl mobile: +48 735 963 730			
PROJEKT REMONTU BUDYNKU "C" ZESPÓŁU SZKÓŁ W KISIELICACH			
ADRES OBIEKTU BUDOWLANEGO: UL. DASZYŃSKIEGO 3, 14-220 KISIELICE ID 280704.4.0001.173, dz. nr 173, obręb geodezyjny 0001			
TYTUŁ (NAZWA) RYSUNKU: RZUT PARTERU			
SKALA: 1:100		NR RYSUNKU: A-1	
DATA: STYCZEŃ 2024			
GŁÓWNY			
IMIĘ I NAZWISKO: mgr inż. Michał Jabłoński		PODPIS:	
SPECJALNOŚĆ: architektoniczna bez ograniczeń		NR UPRRAWNIENI: PO/KK/175/2007	
ASISTENT			
IMIĘ I NAZWISKO:		PODPIS:	
SPECJALNOŚĆ:		NR UPRRAWNIENI:	
SPRZĄDAJĄCY			
IMIĘ I NAZWISKO:		PODPIS:	
SPECJALNOŚĆ:		NR UPRRAWNIENI:	



LEGENDA			
ELEMENTY BUDYNKU			
----- ŚCIANY/ELEMENTY ISTNIEJĄCE			
----- ŚCIANY/ELEMENTY PROJEKTOWANE			
----- ŚCIANY/ELEMENTY PRZEZNACZONE DO ROZBIÓRU/DEMONTAŻU			
ZESTAWIENIE POWIERZCHNI PARTERU (±0,00)			
NR.POM.	NAZWA POMIESZCZENIA	POSADZKA	POWIERZCHNIA [m ²]
1.11	KLATKA SCHODOWA	Wykładzina podłogowa PCV, spiczki w kolorze ciemnoniebieskim, stopnice i podłogówki w kolorze jasnoszarym, antypoślizgowość R10, na krawędziach stopni listwy antypoślizgowe szare	12,80
1.12	KORYTARZ	Wykładzina podłogowa PCV, bordura 50cm w kolorze ciemnoniebieskim, wypełnienie w kolorze jasnoszarym, antypoślizgowość R10	119,29
1.13	POMIESZCZENIE PEDAGOGA SZKOLNEGO	Wykładzina podłogowa PCV, w kolorze ciemnoniebieskim, antypoślizgowość R10	12,35
1.14	WC	BZ	4,95
1.15	POMIESZCZENIE GOSPODARZE	BZ	2,20
1.16	WC	BZ	5,06
1.17	WC	BZ	15,35
1.18	POKÓJ NAUCZYCIELSKI	Wykładzina podłogowa PCV, w kolorze ciemnoniebieskim, antypoślizgowość R10	21,82
1.19	SALA LEKCyjNA	Wykładzina podłogowa PCV, bordura 50cm w kolorze szfitej cegły, wypełnienie w kolorze jasnobłękitnym	51,74
1.20	SALA LEKCyjNA	Wykładzina podłogowa PCV, bordura 50cm w kolorze czerwonej cegły, wypełnienie w kolorze piaskowym	52,38
1.21	MAGAZYN	Wykładzina podłogowa PCV, kolor czerwonej cegły	11,10
1.22	MAGAZYN	Wykładzina podłogowa PCV, kolor oliwkowy	11,85
1.23	SALA LEKCyjNA	Wykładzina podłogowa PCV, bordura 50cm w kolorze oliwkowym, wypełnienie w kolorze piaskowym, jasnym	52,38
1.24	SALA LEKCyjNA	Wykładzina podłogowa PCV, bordura 50cm w kolorze piaskowy ciemny, wypełnienie w kolorze jasnobłękitnym	51,31
1.25	ARCHIWUM	Wykładzina podłogowa PCV, w kolorze ciemnoniebieskim, antypoślizgowość R10	3,62
1.26	MAGAZYN	Wykładzina podłogowa PCV, kolor piaskowy ciemny	9,13
POWIERZCHNIA RAZEM			437,06
UWAGI DO ZESTAWIENIA POMIESZCZEŃ			
POMIESZCZENIA WYKAZANE Z POSTĘPOWANIA PRZETARGOWEGO- WYKONANE ZGODNIE Z PROJEKTEM W ETAPIE ROBÓT BUDOWLANYCH W 2021			

LP.	UWAGI
1	Poziom ±0,00 odnosi się do poziomu posadzki portieru części "A" kompleksu szkolnego
2	Wymiary sprawdzić i pasować na budowie
3	Powierzchnie pomieszczeń liczone zgodnie z PN-ISO 9836
4	Opis otworów drzwiowych podano w świetle ościeżnicy; zwrócić uwagę na różnicę w blaszunku do wymiaru w świetle muru
5	Wymiary podano w świetle wykończonych ścian
6	Odkrytki wykonano lokalnie. Dopuszcza się wystąpienie innych warunków budowlanych poza miejscem wykonania odkrywek
7	Wszelkie wątpliwości konsultować z projektantem
8	Projekt rozpatrywać razem z częścią branżową



A	SEGMENT HISTORYCZNY, 5K NADZIEMNE, SUTERENA, CZĘŚĆCIOWA PIWNICA
B	SEGMENT WSPÓŁCZESNY, 1K NADZIEMNE
C	SEGMENT WSPÓŁCZESNY, 2K NADZIEMNE
SEGMENTY WSPÓŁCZESNE, KTOREGO DOTYCZY PROJEKT	
JEDNOSTKA PROJEKTOWA PRZEWIDUJĄCA:	

GRUPAYANGARCHITEKCI

Spółka z ograniczoną odpowiedzialnością Sp. k.
Ul. Dębowa 1/2, 82-500 Kwidzyn
www.grupayang.pl; e-mail: pracownia@grupayang.pl
mobil: +48 735 963 730

NAZWA OBIEKTU BUDOWLANEGO:
PROJEKT REMONTU BUDYNKU "C"
ZESPOŁU SZKOŁ W KISIELICACH

ADRES OBIEKTU BUDOWLANEGO:
UL. DASZYŃSKIEGO 3, 14-220 KISIELICE
ID 280704_4.0001.173, dz. nr 173, obręb geodezyjny 0001

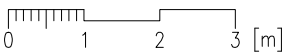
TYTUL (NAZWA) RYSUNKU:
RZUT 1 PIĘTRO




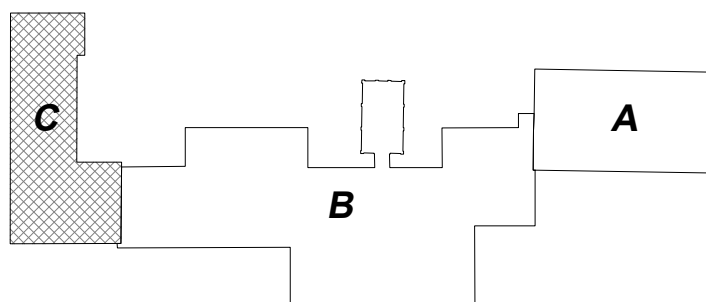

SKALA: 1:100 NR RYSUNKU: A-2

DATA: STYCZEŃ 2024

OSOBY	IMIĘ I NAZWISKO: mgr inż. Michał Jabłoński	PODPIS:
	SPECJALNOŚĆ: architektoniczna bez ograniczeń	NR UPRAWNIENI: PO/KK/175/2007
ASPIEKT	IMIĘ I NAZWISKO:	PODPIS:
	SPECJALNOŚĆ:	NR UPRAWNIENI:
SPRZĘŻAJĄCY	IMIĘ I NAZWISKO:	PODPIS:
	SPECJALNOŚĆ:	NR UPRAWNIENI:

0 1 2 3 [m]



ELEMENTY BUDYNKU		LEGENDA
	-----	SCIANY/ELEMENTY ISTNIĄCE
	-----	SCIANY/ELEMENTY PROJEKTOWANE
	-----	SCIANY/ELEMENTY PRZEZNACZONE DO ROZBÓRKI/DEMONTAŻU
LP.	UWAGI	
1	Poziom $\pm 0,00$ odnosi się do poziomu posadzki parteru części "A" kompleksu szkolnego.	
2	Wymiary sprawdzić i pasować na budowie	
3	Powierzchnie pomieszczeń liczone zgodnie z PN-ISO 9836	
4	Opis otworów drzwiowych podano w świetle ościeżnicy; zwrócić uwagę na różnicę w stosunku do wymiaru w świetle muru	
5	Wymiary podano w świetle wykończonych ścian	
6	Odkrytki wykonano lokalnie. Dopuszcza się występowanie innych warunków budowlanych poza miejscem wykonania odkrywek	
7	Wszelkie wątpliwości konsultować z projektantem	
8	Projekt rozpatrywać razem z częścią branżową	
SCHEMAT BUDYNKU		
		
A	SEGMENT HISTORYCZNY, 3K NADZIEMNE, SUTERENA, CZĘŚCIOWA PIWNICA	
B	SEGMENT WSPÓŁCZESNY, 1K NADZIEMNA	
C	SEGMENT WSPÓŁCZESNY, 2K NADZIEMNE	
	OZNACZENIE SEGMENTU, KTORÉGO DOTYCZY PROJEKT	
JEDNOSTKA PROJEKTOWA PROWADZĄCA:		
		
Spółka z ograniczoną odpowiedzialnością Sp. k. Ul. Dębowa 1/2, 82-500 Kwidzyn www.grupayang.pl; e-mail: pracownia@grupayang.pl mobile: +48 735 963 730		
NAZWA OBIEKTU BUDOWLANEGO:		
PROJEKT REMONTU BUDYNKU "C" ZESPOŁU SZKÓŁ W KISIELICACH		
ADRES OBIEKTU BUDOWLANEGO:		
UL. DASZYŃSKIEGO 3, 14-220 KISIELICE ID 280704_4.0001.173, dz. nr 173, obręb geodezyjny 0001		
TYTUŁ (NAZWA) RYSUNKU:		
RZUT DACHU		
SKALA:	1:100	NR RYSUNKU:
		A-3
DATA:		
STYCZEŃ 2024		
GŁÓWNY	IMIĘ I NAZWISKO:	PODPIS:
	mgr inż. Michał Jabłoński	
SPECJALNOŚĆ:	architektoniczna bez ograniczeń	NR UPRAWNIEN:
		PO/KK/175/2007
ASISTENT	IMIĘ I NAZWISKO:	PODPIS:
SPECJALNOŚĆ:		NR UPRAWNIEN:
SPRAWDZAJĄCY	IMIĘ I NAZWISKO:	PODPIS:
SPECJALNOŚĆ:		NR UPRAWNIEN:

<div></div>		ZESTAWIENIE STOLARKI DRZWIOWEJ				<div>LP.</div> <div>1</div>	<div>UWAGI</div> <div>Poziom ±0,00 odnosi się do poziomu posadzki parteru części "A" kompleksu szkolnego</div>	
						<div>2</div>	Wymiary sprawdzić i pasować na budowie	
						<div>3</div>	Powierzchnie pomieszczeń liczone zgodnie z PN-ISO 9836	
						<div>4</div>	Opis otworów drzwiowych podano w świetle ościeżnicy; zwrócić uwagę na różnicę w stosunku do wymiaru w świetle muru	
						<div>5</div>	Wymiary podano w świetle wykonanych ścian	
						<div>6</div>	Odkrywki wykonano lokalnie. Dopuszcza się występowanie innych warunków budowlanych poza miejscem wykonania odkrywek	
						<div>7</div>	Wszelkie wątpliwości konsultować z projektantem	
						<div>8</div>	Projekt rozpatrywać razem z częścią branżową	
						SCHEMAT BUDYNKU		
SCHEMAT				<div></div>				
WYMIARY W ŚWIEŁLE PRZEJŚCIA [mm]		So	800	800	800	700		
		Ho	2000	2000	2000	2000		
WYMIARY OŚCIEŻNICY (MURU) [mm]		S	900	900	900	800		
		H	2065	2065	2065	2065		
ILOŚĆ SZTUK		PIWNICA	–	–	–	–		
		SUTERENA	–	–	–	–		
		PARTER	2L 9P	– 2P	1L 2P	1L –		
		PIĘTRO	2L 5P	1L 3P	1L 2P	1L –		
		PODDASZE	–	–	–	–		
		OGÓŁEM	18	6	6	2		
UWAGI			–kolor: okleina dębowa	–kolor: okleina dębowa	–kolor: okleina dębowa	–kolor: okleina dębowa		
			–konstrukcja i wykonanie skrzydła zgodnie zopisem tech.	–konstrukcja i wykonanie skrzydła zgodnie zopisem tech.	–konstrukcja i wykonanie skrzydła zgodnie zopisem tech.	–konstrukcja i wykonanie skrzydła zgodnie zopisem tech.		
					–otwory w dolnej części skrzydła pow. 0,022 m ²	–otwory w dolnej części skrzydła pow. 0,022 m ²		
		UWAGI SZCZEGÓŁOWE						
		–dokładne wymiary stolarki otworowej dostosować do wymiarów otworów budowlanych zrealizowanych na budowie						
		–stolarkę sprawdzić z rzutami architektury						
		–kolorystykę oraz wyposażenie skrzydeł w zamki, szyldy, uchwyty uzgodnić z Inwestorem						
		–wątpliwości konsultować z projektantem						
		–wymiar oznaczony symbolem "*" wynikowo (do dostosowania)						
		–drzwi wyposażać w samozamykacze zgodnie z oznaczeniami na rzutach; drzwi z samozamykaczami oznaczono symbolem "S"						

7. DOKUMENTY

OŚWIADCZENIE

Projektanta i sprawdzającego o sporządzeniu projektu budowlanego zgodnie z obowiązującymi przepisami oraz zasadami wiedzy technicznej.

Po zapoznaniu się z przepisami ustawy z dnia 7 lipca 1994 roku- Prawo budowlane (Dz. U. z 2020 r. poz. 1333) zgodnie z art. 20 ust. 4 tej ustawy

oświadczam, że projekt budowlany opracowany dla:

Imię i nazwisko lub nazwa inwestora i jego adres

GMINA KISIELICE, UL. DASZYŃSKIEGO 5; 14-200 KISIELICE

dotyczący:

Nazwa zamierzenia budowlanego

PROJEKT BUDOWLANY REMONTU SZKOŁY PODSTAWOWEJ W KISIELICACH W ZAKRESIE CZĘŚCI BUDYNKU „C”

Adres obiektu

14-220 KISIELICE, UL. DASZYŃSKIEGO 3

Kategoria obiektu budowlanego

IX

Identyfikatory działek ewidencyjnych

280704_4.0001.173, DZ. NR 173, OBR. GEOD. 0001, J.EWID. KISIELICE

Imię i nazwisko lub nazwa inwestora i jego adres

GMINA KISIELICE

UL. DASZYŃSKIEGO 5; 14-200 KISIELICE

Sporządziłem zgodnie z obowiązującymi przepisami oraz zasadami wiedzy technicznej.

Świadomy odpowiedzialności karnej za podanie w niniejszym oświadczeniu nieprawdy, zgodnie z art. 233 Kodeksu Karnego, potwierdzam własnoręcznym podpisem prawdziwość danych zamieszczonych powyżej.

Projektant	
<p>.....</p> <p>mgr inż. arch. Michał Jabłoński</p> <p>upr. bud. nr PO/KK/175/2007</p> <p>w specjalności architektonicznej do projektowania bez ograniczeń</p>	